



## УКАЗ

### ГУБЕРНАТОРА СВЕРДЛОВСКОЙ ОБЛАСТИ

22.07.2024

№ 307-УГ

г. Екатеринбург

#### Об утверждении Плана противопожарного обустройства лесов на территории Свердловской области на период с 1 января 2024 года по 31 декабря 2028 года

В соответствии со статьями 53<sup>1</sup> и 83 Лесного кодекса Российской Федерации, постановлением Правительства Российской Федерации от 27.12.2023 № 2332 «Об утверждении Правил разработки и утверждения плана противопожарного обустройства лесов на территории лесничества и его формы, Правил разработки плана противопожарного обустройства лесов на территории субъекта Российской Федерации и его формы» и подпунктом 2-1 пункта 2 статьи 6 Закона Свердловской области от 15 июля 2005 года № 82-ОЗ «Об обеспечении пожарной безопасности на территории Свердловской области»

#### **ПОСТАНОВЛЯЮ:**

1. Утвердить План противопожарного обустройства лесов на территории Свердловской области на период с 1 января 2024 года по 31 декабря 2028 года (прилагается).
2. Контроль за исполнением настоящего указа оставляю за собой.
3. Настоящий указ опубликовать на «Официальном интернет-портале правовой информации Свердловской области» ([www.pravo.gov66.ru](http://www.pravo.gov66.ru)).

Губернатор  
Свердловской области



Е.В. Куйвашев

УТВЕРЖДЕН  
Указом Губернатора  
Свердловской области  
от 22.07.2024 № 307-УГ  
«Об утверждении Плана  
противопожарного обустройства  
лесов на территории Свердловской  
области на период с 1 января  
2024 года по 31 декабря 2028 года»

**ПЛАН**  
**противопожарного обустройства лесов**  
**на территории Свердловской области на период**  
**с 1 января 2024 года по 31 декабря 2028 года**

## Раздел 1. Краткая характеристика Свердловской области

### Глава 1. Информация о рельефе, гидрографии, климате, почвенно-грунтовых условиях Свердловской области

Свердловская область – субъект Российской Федерации, входит в состав Уральского федерального округа. Административный центр Свердловской области – город Екатеринбург.

Свердловская область граничит на западе с Пермским краем, на северо-западе – с Республикой Коми, на севере и северо-востоке – с Ханты-Мансийским автономным округом – Югрой, на востоке – с Тюменской областью, на юго-востоке – с Курганской областью, на юге – с Челябинской областью и на юго-западе – с Республикой Башкортостан.

На территории Свердловской области образовано 94 муниципальных образования, среди них 68 городских округов, 5 муниципальных районов, 5 городских поселений и 16 сельских поселений.

Площадь Свердловской области составляет 19 430,8 тыс. га.

Свердловская область – крупнейший регион Урала, расположенный в центре Российской Федерации на границе ее европейской и азиатской частей. Свердловская область занимает среднюю и захватывает северную части Уральских гор, а также западную окраину Западно-Сибирской равнины, территория Свердловской области напоминает треугольник между 62 и 65 параллелями северной широты.

Свердловская область расположена в основном на восточных склонах Среднего Урала и части Северного Урала, а также на прилегающих территориях Западно-Сибирской равнины (Зауралье). На юго-западе располагается увалисто-холмистое и слабо всхолмленное Предуралье (части Уфимского плато и Сылвинского кряжа), которое заходит на западные склоны Среднего Урала. Около четверти площади Свердловской области занято горными хребтами Урала. На Северном Урале наиболее высокие вершины – Конжаковский Камень (1569 м) и Денежкин Камень (1492 м). Территория Среднего Урала сильно сглажена, более возвышены западные предгорья (средняя высота 300–500 м), на востоке располагается холмистая меридиональная полоса Зауральского пенеплена (средняя высота 200–300 м). До трети территории Свердловской области на востоке и северо-востоке составляют плоские участки Западно-Сибирской равнины (средняя высота 100–200 м и менее).

Территория Свердловской области принадлежит бассейнам семи основных рек: Исеть, Пышма, Сылва, Тавда, Тура, Уфа, Чусовая.

Гидрографическая сеть включает 10 153 водных объекта.

Особенностью Свердловской области является неоднородность почвенного покрова. На территории Свердловской области выделено 35 генетических типов почв: от горно-тундровых и подзолистых на севере до черноземов и черноземно-луговых на юге.

Свердловская область находится в зоне умеренно континентального климата, обусловленного значительной удаленностью от морей и океанов.

Зима в Свердловской области холодная и продолжительная. Установление снежного покрова происходит примерно 3 ноября, таяние снега – 9 апреля. Лето в Свердловской области умеренно теплое, на юго-востоке – жаркое. Безморозный период длится 110 дней (примерно с 30 мая по 16 сентября). Продолжительность вегетационного периода – до 130 суток. Средняя температура января – от -16 до -20°C, средняя температура июля – от +16°C до +19°C, количество осадков – около 500 мм в год.

## **Глава 2. Информация об объектах транспортной и лесной инфраструктуры, возможности их использования для целей охраны лесов от пожаров, реках и водоемах, возможности их использования для охраны лесов от пожаров, оценка влияния смежных отраслей экономики на развитие лесопирологической ситуации**

Сложившееся экономико-географическое положение Свердловской области способствует развитию ее потенциала как крупного транспортно-логистического центра Российской Федерации.

Опорная сеть автомобильных дорог Свердловской области выступает своеобразным «мостом» между Европой и Азией, что способствует осуществлению многосторонних экономических, культурных, научно-технических и иных связей. Свердловская область является одним из крупнейших промышленных центров, максимально приближенных к зоне стратегических запасов природного сырья (Ханты-Мансийскому автономному округу – Югре, республике Коми), дальнейшее освоение которого составляет основу перспективного развития промышленного потенциала прилегающих территорий.

Освоение лесных ресурсов Свердловской области связано в первую очередь с транспортным освоением лесосырьевых территорий.

Протяженность автомобильных дорог общего пользования федерального, регионального (межмуниципального) и местного значения в Свердловской области составляет 31 254,7 км, из которых протяженность дорог федерального значения – 588,3 км (2%), регионального и межмуниципального значения – 10 990,9 км (35%), местного значения – 19 675,5 км (63%). Протяженность дорог с твердым покрытием в общей протяженности автомобильных дорог Свердловской области составляет 24 292,9 км.

Транспортная система Свердловской области развита неравномерно: наивысшая концентрация транспортных путей наблюдается в промышленных плотно заселенных районах центра и запада Свердловской области, в то время как северо-восточные районы освоены слабо. Основа транспортного каркаса Свердловской области – развитая железнодорожная сеть, которую дополняют автомобильные дороги.

Свердловская железная дорога входит в первую тройку крупнейших железнодорожных магистралей Российской Федерации, является основой транспортной системы, обеспечивает транспортно-экономические связи индустриальных районов Урала и Западной Сибири с центральными, восточными и западными регионами Российской Федерации и другими странами.

Эксплуатационная длина железных дорог общего пользования на территории Свердловской области составляет 3523,8 км, плотность железнодорожных путей общего пользования – 181 км на 10 000 кв. км территории.

Железная дорога используется в исключительных случаях для проезда пожарного поезда и мотодрезин (перевозка людей) для ликвидации лесных пожаров.

Дороги на территории Свердловской области расположены на землях, относящихся к категориям земель:

- 1) лесного фонда – 92 тыс. га, или 40%;
- 2) населенных пунктов – 65 тыс. га, или 28%, из них на землях городов – 29 тыс. га, на землях сельских населенных пунктов – 36 тыс. га;
- 3) промышленности и иного специального назначения – 40,3 тыс. га, или 18%;
- 4) сельскохозяйственного назначения – 28,3 тыс. га, или 12%;
- 5) запаса – 2,5 тыс. га, или 1%;
- 6) особо охраняемых территорий и объектов – 1,3 тыс. га, или 1%.

Речной транспорт развит слабо, однако для некоторых населенных пунктов Тавдинского городского округа, Гаринского городского округа и Таборинского муниципального района Свердловской области (восточная часть Свердловской области) он является единственным доступным в летнее время видом транспорта.

Водный транспорт используется для доставки сил и средств на тушение лесных пожаров в труднодоступной местности, а также при патрулировании лесных массивов (протяженность маршрутов 170 км).

В соответствии с формой 17-ГЛР «Лесные дороги» приложения № 17 к приказу Минприроды России от 24.12.2021 № 1007 «Об утверждении форм ведения государственного лесного реестра» на территориях лесничеств Свердловской области имеется 106,4 тыс. км дорог, в том числе:

- 1) лесохозяйственных дорог – 80,2 тыс. км, из них 1,4 км железнодорожных;
- 2) общего пользования – 26,2 тыс. км, из них 2,3 км железнодорожных.

Общая протяженность лесных дорог, предназначенных для охраны лесов от пожаров составляет, более 80 тыс. км. Наземное патрулирование в рамках охраны лесов от пожаров проводится по 181 маршруту протяженностью 16,6 тыс. км.

К объектам существующей лесной инфраструктуры на землях лесного фонда на территории Свердловской области относятся:

1) 18 пожарно-наблюдательных пунктов, расположенных на возвышенностях и высотных объектах;

2) 80 камер видеонаблюдения (смонтированы на вышках операторов сотовой связи на высоте около 100 метров, имеют угол обзора 360°, работают перекрестно, что позволяет точно определить место пожара и его масштабы на расстоянии до 18 км. Самая высокая точка размещения камеры – на горе Белая, высота которой составляет 765 метров, камера в радиусе 80 км просматривает труднодоступные территории города Нижний Тагил, Горноуральского городского округа и Невьянского городского округа Свердловской области);

3) 760 обустроенных зон отдыха граждан, пребывающих в лесах (мест для разведения костров и отдыха граждан).

Водные ресурсы Свердловской области неравномерно распределены по территории Свердловской области. На бассейны реки Исети и реки Пышмы с наибольшей концентрацией населения и промышленности (33% населения области) приходится всего лишь 5% стока рек, на территорию и окрестности бассейна реки Тавды, где проживает 3% населения Свердловской области, – 53% стока рек.

В целом по Свердловской области водохозяйственный баланс рек положительный. Однако низкие величины минимального стока на большинстве рек и повышенное загрязнение отдельных участков рек обусловили дефицит водных ресурсов необходимого качества (до 30–80% объема) в следующих городах Свердловской области: Екатеринбурге, Кировграде, Нижний Тагил, Первоуральске.

Для покрытия дефицита водных ресурсов построен целый ряд водохранилищ и прудов, производятся внутрибассейновые и межбассейновые переброски стока рек.

Внутрибассейновые переброски стока рек: Ревдинское водохранилище на реке Ревде – Волчихинское водохранилище на реке Чусовой (годовой объем переброски в среднем составляет 31,5 млн. куб. м).

Межбассейновые переброски стока рек:

1) переброска из Нязепетровского водохранилища на реке Уфе в реку Западная Чусовая составляет 88,33 млн. куб. м;

2) объем подачи воды из Волчихинского водохранилища на реке Чусовой в реку Решетку (приток р. Исеть) и далее в Верх-Исетское водохранилище на реке Исети составляет 7,88 млн. куб. м;

3) переброска воды из Аятского водохранилища на реке Аять в Верх-Нейвинское водохранилище на реке Нейве составляет 7,97 млн. куб. м.

В Свердловской области эксплуатируется 129 водохранилищ объемом более 1 млн. куб. м с суммарным объемом 2,26 куб. км. В том числе 39 водохранилищ объемом более 10 млн. куб. м, из них 7 водохранилищ объемом более 100 млн. куб. м, 19 водохранилищ и 316 водоемов (прудов и водохранилищ) имеют объем менее 1 млн. куб. м.

В целях охраны лесов от пожаров используются как природные, так и искусственные водоемы. Для использования водоемов для охраны лесов регулярно выполняются строительство и реконструкция подъездов к ним. Всего на территории Свердловской области имеется 100 пожарных водоемов и подъездов к источникам противопожарного водоснабжения.

В составе земельного фонда Свердловской области присутствуют все предусмотренные законодательством Российской Федерации 7 категорий земель.

В структуре земельного фонда Свердловской области преобладают земли лесного фонда (70% всей территории Свердловской области) и земли сельскохозяйственного назначения (21%). На долю земель городских и сельских населенных пунктов приходится 4%. Земли промышленности, энергетики, транспорта, связи, радиовещания, телевидения, информатики, земли для обеспечения космической деятельности, земли обороны, безопасности и земли иного специального назначения, земли водного фонда, земли запаса,

земли особо охраняемых территорий и объектов занимают в совокупности 5% территории Свердловской области.

На развитие лесопирологической ситуации оказывают влияние следующие смежные отрасли экономики:

1) сельское хозяйство (ведение сельскохозяйственной деятельности обеспечивается на землях сельскохозяйственного назначения);

2) туристическая деятельность (высокая рекреационная нагрузка, связанная с развитием туристической инфраструктуры).

В составе земель сельскохозяйственного назначения приоритет в использовании имеют сельскохозяйственные угодья, подлежащие особой охране: пашни, сенокосы, пастбища, залежи, земли, занятые многолетними насаждениями. Площадь сельскохозяйственных угодий в составе земель данной категории составляет 50% от общей площади земель данной категории.

В структуре сельскохозяйственных угодий наибольший удельный вес занимают пашни – 66%, сенокосы – 18% и пастбища – 11%, которые в результате зарастания травянистой растительностью создают риски перехода огня в леса при ландшафтных пожарах.

По статистике с 2019 по 2023 год на территории Свердловской области по причине перехода огня с земель иных категорий возникло 286 лесных пожаров на площади более 53 тыс. га. Большое количество лесных пожаров фиксируется в весенней период, когда начинается очистка полей от сухой растительности, стерни, пожнивных остатков.

По причине перехода огня с линейных объектов с 2019 по 2023 год возникло 133 лесных пожара на общей площади 29,6 тыс. га. Ежегодно более половины пожаров от линейных объектов приходится на линии электропередач (в 2023 году – 35 случаев) и железные дороги (в 2023 году – 24 случая). Пожары с полосы отвода железной дороги, как правило, происходят в труднодоступных местах, что значительно осложняет их тушение.

По причине нарушения правил пожарной безопасности в лесах местным населением с 2019 по 2023 год возникло 2693 пожара на площади 272,6 тыс. га.

На карте-схеме 2 лесопожарных рисков Свердловской области графической части настоящего плана отображены участки, подверженные лесным пожарам, а также имеющие высокую природную пожарную опасность, рекреационную и техногенную нагрузку (наличие мест отдыха граждан и путей транспорта).

### **Глава 3. Информация о лесном фонде Свердловской области – лесорастительные зоны и лесные районы, лесистость, общая площадь лесов и ее деление по лесничествам, распределение лесов по целевому назначению, преобладающим породам, группам возраста, преобладающие типы леса по лесным районам (лесным зонам)**

В соответствии с приказом Минприроды России от 18.08.2014 № 367 «Об утверждении Перечня лесорастительных зон Российской Федерации и Перечня лесных районов Российской Федерации» леса на территории Свердловской области относятся к таежной лесорастительной зоне и включают

два лесных района: Средне-Уральский таежный район и Северо-Уральский таежный район.

В Средне-Уральский таежный район входят 29 лесничеств общей площадью 11 809,5 тыс. га, которые занимают 77,8% всей лесной площади Свердловской области. В состав Северо-Уральского таежного района входят 2 территориальные единицы управления в сфере лесных отношений: Ивдельское лесничество и Карпинское лесничество, общая площадь указанных лесничеств – 3378,6 тыс. га (22,2% земель лесного фонда Свердловской области).

Северо-Уральский таежный район является самой северной точкой Свердловской области, климат данного района суров, почва промерзает глубоко, а весной оттаивает очень медленно. На крайнем севере района встречаются участки вечной мерзлоты. Болота составляют 15% от общей площади района, средний бонитет насаждений – 4,3, средний запас древесины – 141 куб. м/га, средний прирост древесины – 1,8 куб. м/га.

Природно-климатические условия Средне-Уральского таежного района являются наиболее благоприятными для ведения интенсивного лесопользования, 80% запаса древесины Свердловской области сосредоточено в данном районе, средний запас составляет 162 куб. м/га, средний прирост древесины – 2,9 куб. м/га, что в 1,5 раза выше, чем в Северо-Уральском таежном районе.

По данным ГЛР по состоянию на 1 марта 2024 года, земли, на которых расположены леса Свердловской области, занимают 15 968,0 тыс. га (82% от территории Свердловской области), лесистость Свердловской области находится на стабильном уровне и составляет 68%.

Земли, на которых расположены леса, распределяются следующим образом:

- 1) земли лесного фонда – 15 180,7 тыс. га, или 95%, в том числе покрытая лесом площадь – 12 651,1 тыс. га;
- 2) земли обороны и безопасности – 230,5 тыс. га, или 1%, в том числе покрытая лесом площадь – 179,4 тыс. га;
- 3) земли особо охраняемых природных территорий – 163,0 тыс. га, или 1%, в том числе покрытая лесом площадь – 144,5 тыс. га;
- 4) земли населенных пунктов, на которых расположены леса, – 150,0 тыс. га, или 1%, в том числе покрытая лесом площадь – 121,4 тыс. га;
- 5) земли иных категорий – 243,8 тыс. га, или 2%, в том числе покрытая лесом площадь – 168,1 тыс. га.

Породный состав лесных насаждений Свердловской области разнообразен и включает более 10 разновидностей древесных пород. Хвойные породы представлены сосной, елью, лиственницей, пихтой и кедром. Группа мягколиственных пород представлена березой, осиной, ольхой черной, ольхой серой, липой, ивой древовидной и тополем. В структуре насаждений встречаются и твердолиственные породы.

Площадь лесов с преобладанием хвойных пород составляет 47%, мягколиственных – 36%, твердолиственных – менее 1% (0,0052%). Основными лесобразующими породами являются сосна и береза, на их долю приходится соответственно 28% и 29% от общей площади лесных земель. Относительно большой процент по площади занимают ель (14%), осина (6%), кедр (7%).

Характерными типами леса для северной части Свердловской области являются сосняки зеленомошно-ягодниковые и сфагновые, для южной части – сосняки и березняки разнотравные, для западной части – сосняки разнотравные и ельники липняковые, для восточной части – сосняки зеленомошно-разнотравные.

Распределение лесов по группам возраста представлено в таблице 1, распределение площади лесного фонда по лесным районам и целевому назначению лесов – в таблице 2.

Таблица 1

**Распределение лесов по группам возраста на землях лесного фонда  
Свердловской области**

| Номер строки | Преобладающие древесные и кустарниковые породы | Площадь земель, покрытых лесной растительностью (тыс. га) |   |          |                  |              |                      |                         |
|--------------|--|---|---|----------|------------------|--------------|----------------------|-------------------------|
|              |  | всего   | в том числе по группам возраста лесных насаждений |          | средневозрастные | приспевающие | спелые и перестойные | в том числе перестойные |
|              |  |   | молодняки   |          |                  |              |                      |                         |
|              |  |   | 1 класса  | 2 класса |                  |              |                      |                         |
| 1            | 2  | 3   | 4   | 5        | 6                | 7            | 8                    | 9                       |
| 1.           | <b>Хвойные насаждения</b>                      |   |   |          |                  |              |                      |                         |
| 2.           | Сосна  | 4205,5  | 463,5   | 623,6    | 1433,1           | 413,4        | 1271,9               | 447,2                   |
| 3.           | Ель  | 2060,9  | 463,1   | 293,3    | 348,8            | 171,7        | 784,0                | 354,1                   |
| 4.           | Пихта  | 168,4   | 21,1  | 27,2     | 42,3             | 18,4         | 59,4                 | 31,2                    |
| 5.           | Лиственница                                    | 15,1  | 3,6   | 1,8      | 4,1              | 1,5          | 4,1                  | 2,4                     |
| 6.           | Кедр   | 724,0   | 29,0  | 13,3     | 253,4            | 193,2        | 235,1                | 19,5                    |
| 7.           | Итого  | 7173,9  | 980,3   | 959,2    | 2081,7           | 798,2        | 2354,5               | 854,4                   |
| 8.           | <b>Твердолиственные насаждения</b>             |   |   |          |                  |              |                      |                         |
| 9.           | Дуб высокоствольный                            | 0,1   | –   | –        | 0,1              | –            | –                    | –                       |
| 10.          | Дуб низкоствольный                             | 0,2   | –   | –        | 0,1              | –            | 0,1                  | –                       |
| 11.          | Вяз и другие ильмовые                          | 0,5   | 0,2   | –        | 0,3              | –            | –                    | –                       |
| 12.          | Итого  | 0,8   | 0,2   | –        | 0,5              | –            | 0,1                  | –                       |
| 13.          | в том числе низкоствольные                     | 0,3   | –   | –        | 0,2              | –            | 0,1                  | –                       |
| 14.          | <b>Мягколиственные насаждения</b>              |   |   |          |                  |              |                      |                         |
| 15.          | Береза   | 4480,9  | 298,9   | 373,9    | 1703,5           | 697,4        | 1407,2               | 534,9                   |
| 16.          | Осина  | 885,8   | 156,7   | 147,3    | 149,8            | 166,4        | 265,6                | 120,4                   |
| 17.          | Ольха серая                                    | 36,0  | 0,3   | 1,6      | 14,0             | 8,3          | 11,8                 | 1,2                     |
| 18.          | Ольха черная                                   | 3,9   | –   | –        | 0,9              | 0,6          | 2,4                  | 0,4                     |
| 19.          | Липа   | 66,3  | 3,9   | 6,1      | 36,2             | 7,5          | 12,6                 | 3,3                     |
| 20.          | Ивы древовидные                                | 3,4   | 0,4   | 0,5      | 2,0              | 0,4          | 0,1                  | –                       |
| 21.          | Итого  | 5476,3  | 460,2   | 529,4    | 1906,4           | 880,6        | 1699,7               | 660,2                   |
| 22.          | Итого по основным лесообразующим породам       | 12651,0   | 1440,7  | 1488,6   | 3988,6           | 1678,8       | 4054,3               | 1514,6                  |
| 23.          | <b>Кустарники</b>                              |   |   |          |                  |              |                      |                         |
| 24.          | Ивы кустарниковые (тальники)                   | 0,1   | –   | –        | –                | –            | 0,1                  | –                       |
| 25.          | Итого  | 0,1   | –   | –        | –                | –            | 0,1                  | –                       |
| 26.          | Всего по древесным породам и кустарникам       | 12 651,1  | 1440,7  | 1488,6   | 3988,6           | 1678,8       | 4054,4               | 1514,6                  |

**Распределение площади лесного фонда по лесным районам и целевому назначению лесов  
на землях лесного фонда и землях особо охраняемых природных территорий федерального значения**

| Номер строки | Наименование учреждения       | Площадь (га) |                  |          |           |
|--------------|-------------------------------|--------------|------------------|----------|-----------|
|              |                               | общая        | эксплуатационные | защитные | резервные |
| 1            | 2                             | 3            | 4                | 5        | 6         |
| 1.           | Земли лесного фонда (ГКУ СО)  |              |                  |          |           |
| 2.           | «Алапаевское лесничество»     | 485 532      | 400 365          | 85 167   | –         |
| 3.           | «Байкаловское лесничество»    | 247 930      | 222 249          | 25 681   | –         |
| 4.           | «Березовское лесничество»     | 138 246      | 34 024           | 104 222  | –         |
| 5.           | «Билимбаевское лесничество»   | 253618       | 102733           | 150885   | –         |
| 6.           | «Верхотурское лесничество»    | 402 343      | 286 315          | 116 028  | –         |
| 7.           | «Гаринское лесничество»       | 1 553 430    | 1 316 430        | 237 000  | –         |
| 8.           | «Егоршинское лесничество»     | 159 142      | 127 779          | 31 363   | –         |
| 9.           | «Ивдельское лесничество»      | 2 486 495    | 2 085 902        | 400 593  | –         |
| 10.          | «Ирбитское лесничество»       | 246 443      | 227 232          | 19 211   | –         |
| 11.          | «Камышловское лесничество»    | 175 451      | 154 744          | 20 707   | –         |
| 12.          | «Карпинское лесничество»      | 891 144      | 657 823          | 233 321  | –         |
| 13.          | «Красноуфимское лесничество»  | 427 420      | 263 125          | 164 295  | –         |
| 14.          | «Кушвинское лесничество»      | 522 697      | 347 634          | 175 063  | –         |
| 15.          | «Невьянское лесничество»      | 229 166      | 122 423          | 106 743  | –         |
| 16.          | «Ниже-Сергинское лесничество» | 395 530      | 274 515          | 121 015  | –         |
| 17.          | «Ниже-Тагильское лесничество» | 564 240      | 320 235          | 244 005  | –         |
| 18.          | «Новолялинское лесничество»   | 609 388      | 437 713          | 171 675  | –         |
| 19.          | «Режевское лесничество»       | 124 034      | 79 803           | 44 231   | –         |
| 20.          | «Свердловское лесничество»    | 137 211      | 48 708           | 88 503   | –         |
| 21.          | «Серовское лесничество»       | 428 010      | 342 929          | 85 081   | –         |
| 22.          | «Синячихинское лесничество»   | 481 785      | 436 542          | 45 243   | –         |

| 1   | 2   | 3          | 4          | 5         | 6 |
|-----|---|------------|------------|-----------|---|
| 23. | «Сотринское лесничество»                                    | 771 412    | 682 658    | 88 754    | – |
| 24. | «Суходожское лесничество»                                   | 208 069    | 90 885     | 117 184   | – |
| 25. | «Сысертское лесничество»                                    | 270 910    | 116 522    | 154 388   | – |
| 26. | «Таборинское лесничество»                                   | 1 065 886  | 946 681    | 119 205   | – |
| 27. | «Тавдинское лесничество»                                    | 559 052    | 500 901    | 58 151    | – |
| 28. | «Талицкое лесничество»                                      | 232 621    | 209 293    | 23 328    | – |
| 29. | «Тугулымское лесничество»                                   | 228 826    | 200 996    | 27 830    | – |
| 30. | «Туринское лесничество»                                     | 426 384    | 384 785    | 41 599    | – |
| 31. | «Шалинское лесничество»                                     | 458 268    | 339 032    | 119 236   | – |
| 32. | Итого   | 15 180 683 | 11 760 976 | 3 419 707 | – |
| 33. | Земли особо охраняемых природных территорий                 |            |            |           |   |
| 34. | «Государственный природный заповедник «Денежкин Камень»     | 80 135     | –          | 80 135    | – |
| 35. | «Национальный парк «Припышминские боры»                     | 49 366     | –          | 49 366    | – |
| 36. | «Висимский государственный природный биосферный заповедник» | 33 497     | –          | 33 497    | – |
| 37. | Итого   | 162 998    | –          | 162 998   | – |
| 38. | Всего по Свердловской области                               | 15 343 681 | 11 760 976 | 3 582 705 | – |

На территории Свердловской области осуществляют лесохозяйственную и природоохранную деятельность следующие учреждения:

- 1) на землях лесного фонда – 30 ГКУ СО;
- 2) на землях обороны и безопасности – 4 филиала федерального государственного казенного учреждения «Управление лесного хозяйства и природопользования» Министерства обороны Российской Федерации;
- 3) на землях особо охраняемых природных территорий федерального значения – 3 природоохранных учреждения (Государственный природный заповедник «Денежкин Камень», «Висимский государственный природный биосферный заповедник», Национальный парк «Припышминские боры»).

Зоны с наибольшей вероятностью возникновения низовых лесных пожаров сосредоточены в радиусе 2 км от населенных пунктов и дорог общего пользования, а также вблизи лесных участков, имеющих высокую рекреационную нагрузку. Данные зоны могут располагаться по всей территории лесного фонда Свердловской области, в частности в северной части в пожароопасный период возможны пожары в насаждениях с 3–5 классами природной пожарной опасности в лесах при установлении высоких классов пожарной опасности по условиям погоды.

Пожароопасный сезон продолжается около 6 месяцев: начинается в апреле и заканчивается в конце сентября – начале октября.

Наиболее опасные в пожарном отношении участки леса по условиям природной пожарной опасности (I и II КПО) сконцентрированы в Верхотурском, Гаринском, Ивдельском, Нижне-Тагильском, Сотринском и Сысертском лесничествах (составляют около 5% от площади Свердловской области).

#### **Глава 4. Информация о лесных участках, предоставленных в пользование, характеристика лесохозяйственной деятельности на лесных участках, предоставленных в пользование, включая охрану лесов от пожаров, планируемые направления и объемы развития на период действия настоящего плана**

Географическое и экономическое положение Свердловской области позволяет обеспечить многоцелевое использование лесов практически по всем направлениям, определенным Лесным кодексом Российской Федерации.

По состоянию на 1 января 2024 года на территории Свердловской области было 912 лесопользователей, включая физических лиц. В соответствии со статьей 9 Лесного кодекса Российской Федерации передано в пользование для различных видов права использования лесов 2032 лесных участка площадью 6378,1 тыс. га (42% от всей площади лесного фонда Свердловской области).

Заключено 1630 договоров аренды лесных участков на площади 6009,6 тыс. га (с учетом многоцелевого использования), в том числе:

- 1) заготовка древесины – 566 договоров, в том числе 58 договоров на лесных участках, предоставленных в соответствии со статьями 43–45 Лесного кодекса Российской Федерации;
- 2) заготовка живицы – 1 договор;

- 3) осуществление видов деятельности в сфере охотничьего хозяйства – 36 договоров;
- 4) ведение сельского хозяйства – 28 договоров;
- 5) осуществление научно-исследовательской деятельности, образовательной деятельности – 1 договор;
- 6) осуществление рекреационной деятельности – 252 договора;
- 7) создание лесных плантаций и их эксплуатация – 1 договор;
- 8) выращивание лесных плодовых, ягодных, декоративных растений, лекарственных растений – 10 договоров;
- 9) создание лесных питомников и их эксплуатация – 2 договора;
- 10) осуществление геологического изучения недр, разведка и добыча полезных ископаемых – 360 договоров;
- 11) строительство и эксплуатация водохранилищ и иных искусственных водных объектов, создание и расширение морских и речных портов, строительство, реконструкция и эксплуатация гидротехнических сооружений – 24 договора;
- 12) строительство, реконструкция, эксплуатация линейных объектов – 379 договоров;
- 13) создание и эксплуатация объектов лесоперерабатывающей инфраструктуры – 1 договор.

Разрешенный в установленном порядке предельный годовой объем заготовки древесины (расчетная лесосека) по Свердловской области составляет 24 269,7 тыс. куб. м, в том числе по хвойному хозяйству – 9906,6 тыс. куб. м. Освоение расчетной лесосеки за IV квартал 2023 года составило 7499,4 тыс. куб. м, или 31%, в том числе по хвойному хозяйству – 3771,5 тыс. куб. м, или 38%.

Из общего объема заготовки древесины лицами, использующими леса в соответствии с Лесным кодексом Российской Федерации и другими федеральными законами, за IV квартал 2023 года заготовлено 6520,3 тыс. куб. м, в том числе по хвойному хозяйству – 3196,5 тыс. куб. м.

В Свердловской области реализуется 1 инвестиционный проект (далее – инвестпроект) в сфере освоения лесов ООО «СИНЕРГИЯ» (проект строительства фанерного производства и теплоэлектроцентрали на древесном сырье). Для обеспечения сырьевыми ресурсами инвестпроекта, реализуемого ООО «СИНЕРГИЯ», в период 2021–2023 годов Минприроды Свердловской области заключено 24 договора аренды лесных участков (размер ежегодного использования лесов составляет 1323,2 тыс. куб. м).

Сводная информация о ежегодно планируемых мероприятиях и их объемах, проводимых лицами, использующими леса на землях лесного фонда Свердловской области, представлена в таблице 3.

**Сводная информация о ежегодно планируемых мероприятиях противопожарного обустройства лесов и их объемах, проводимых лицами, использующими леса на землях лесного фонда Свердловской области, на период с 1 января 2024 года по 31 декабря 2028 года**

| Лесные дороги, предназначенные для охраны лесов от пожаров |                    |                   | прочистка просек, (км) | устройство противопожарных минерализованных полос (км) | прочистка противопожарных минерализованных полос (км) | устройство пожарных водоемов и подъездов к источникам противопожарного водоснабжения (единиц) | эксплуатация пожарных водоемов и подъездов к источникам водоснабжения (единиц) | благоустройство зон отдыха граждан, пребывающих в лесах, в соответствии со статьей 11 Лесного кодекса Российской Федерации (единиц) | установка шлагбаумов, устройство преград, обеспечивающих ограничение пребывания граждан в лесах в целях обеспечения пожарной безопасности, (единиц) | эксплуатация шлагбаумов, устройство преград, обеспечивающих ограничение пребывания граждан в лесах в целях обеспечения пожарной безопасности (единиц) | установка и размещение стендов и других знаков и указателей, содержащих информацию о мерах пожарной безопасности в лесах (единиц) |
|--|--------------------|-------------------|------------------------|--|---|---|--|---|---|---|---|
| строительство (км)   | Реконструкция (км) | эксплуатация (км) |                        |  |   |   |  |   |   |   |   |
| 31   | 139                | 170               |                        |  |   |   |  |   |   |   |   |

Информация о лесопользователях с указанием местоположения лесных участков, предоставленных в пользование, и характеристики лесохозяйственной деятельности на них отражена в таблицах 1.2 планов противопожарного обустройства лесов основных территориальных единиц управления в области использования, охраны, защиты, воспроизводства лесов – лесничеств, утвержденных Минприроды Свердловской области, размещенных на официальном сайте Минприроды Свердловской области в информационно-телекоммуникационной сети «Интернет» (в разделе «Охрана лесов от пожаров») (далее – планы лесничеств).

## **Глава 5. Информация о состоянии противопожарного обустройства лесов**

Перечень и объемы работ по противопожарному обустройству лесов на территории лесного фонда Свердловской области установлены в Лесном плане Свердловской области, утвержденном Указом Губернатора Свердловской области от 18.09.2019 № 450-УГ «Об утверждении Лесного плана Свердловской области на 2019–2028 годы», в соответствии с приказом Рослесхоза от 27.04.2012 № 174 «Об утверждении Нормативов противопожарного обустройства лесов» (далее – нормативные правовые акты).

В 2023 году на землях лесного фонда выполнены следующие противопожарные мероприятия:

- 1) устройство противопожарных минерализованных полос – 3070 км,
- 2) прочистка и обновление противопожарных минерализованных полос – 3822 км;
- 3) прочистка просек – 942 км;
- 4) создание, реконструкция и эксплуатация лесных дорог, предназначенных для охраны лесов от пожаров, – 1622 км;
- 5) устройство и эксплуатация пожарных водоемов и подъездов к источникам противопожарного водоснабжения – 104 единицы;
- 6) установка и эксплуатация шлагбаумов, устройство преград – 73 единицы;
- 7) установка и размещение стендов и других знаков и указателей, содержащих информацию о мерах пожарной безопасности в лесах, – 2840 единиц;
- 8) благоустройство зон отдыха граждан, пребывающих в лесах, – 760 единиц.

На землях особо охраняемых природных территорий федерального значения выполнены следующие мероприятия:

- 1) создание, реконструкция и эксплуатация лесных дорог, предназначенных для охраны лесов от пожаров, – 466 км;
- 2) устройство противопожарных минерализованных полос – 5 км,
- 3) прочистка просек – 563 км;
- 4) эксплуатация пожарных водоемов и подъездов к источникам противопожарного водоснабжения – 14 единиц;
- 5) устройство преград (естественные рубежи) – 610 км;
- 6) эксплуатация шлагбаумов – 2 единицы;
- 7) установка и размещение стендов и других знаков и указателей, содержащих информацию о мерах пожарной безопасности в лесах – 134 единицы.

Проведенные работы по противопожарному обустройству лесов по состоянию на 1 апреля 2024 года на большей части территории Свердловской области оцениваются удовлетворительно.

## **Раздел 2. Проектируемые меры противопожарного обустройства лесов с учетом затрат на их выполнение**

Расчет нормативов затрат на оказание государственных работ (услуг) по охране лесов (далее – норматив работ) осуществляется в соответствии с приказом Рослесхоза от 29.06.2020 № 607 «Об утверждении нормативов затрат на оказание государственных работ (услуг) по охране, защите, воспроизводству лесов, лесоразведению и лесоустройству и о признании утратившим силу приказа Федерального агентства лесного хозяйства от 19 июня 2019 г. № 762».

Ежегодно на период действия настоящего плана на землях лесного фонда Свердловской области запланировано проведение противопожарных мероприятий с учетом норматива работ, информация о которых отражена в таблицах 2.1–2.14 планов лесничеств.

В проектируемые меры противопожарного обустройства лесов на землях лесного фонда Свердловской области включены мероприятия, предусмотренные проектами освоения лесов, предоставленных в аренду, постоянное (бессрочное) и безвозмездное пользование.

### **Глава 6. Создание, содержание и эксплуатация лесных дорог, предназначенных для охраны лесов от пожаров**

Создание лесных дорог, предназначенных для охраны лесов от пожаров, – 56 км, затраты на выполнение норматива работ – 13,4 тыс. рублей.

Содержание лесных дорог, предназначенных для охраны лесов от пожаров, – 440,7 км, затраты на выполнение норматива работ – 37,4 тыс. рублей.

Эксплуатация лесных дорог, предназначенных для охраны лесов от пожаров, – 1092,8 км, затраты на выполнение норматива работ – 5,1 тыс. рублей.

### **Глава 7. Создание, содержание и эксплуатация посадочных площадок для самолетов и вертолетов, используемых в целях проведения авиационных работ по охране лесов от пожаров**

В Свердловской области на землях лесного фонда не планируется создание, содержание и эксплуатация посадочных площадок для самолетов и вертолетов, используемых в целях проведения авиационных работ по охране лесов от пожаров.

### **Глава 8. Прокладка просек, противопожарных разрывов, устройство противопожарных минерализованных полос**

Прокладка просек, устройство противопожарных минерализованных полос – 2906,7 км, затраты на выполнение норматива работ – 3,7 тыс. рублей.

В Свердловской области на землях лесного фонда не планируется создание противопожарных разрывов.

### **Глава 9. Создание, содержание и эксплуатация пожарных наблюдательных пунктов (вышек, мачт, павильонов и других наблюдательных пунктов), пунктов сосредоточения противопожарного инвентаря**

Создание, содержание и эксплуатация пожарных наблюдательных пунктов (вышек, мачт, павильонов и других наблюдательных пунктов), пунктов сосредоточения противопожарного инвентаря – 737 единиц, затраты на выполнение норматива работ – 56,6 тыс. рублей.

### **Глава 10. Устройство пожарных водоемов и подъездов к источникам противопожарного водоснабжения**

Устройство пожарных водоемов и подъездов к источникам противопожарного водоснабжения – 63 единицы, затраты на выполнение норматива работ – 10,4 тыс. рублей.

### **Глава 11. Проведение работ по гидромелиорации земель**

В Свердловской области на землях лесного фонда не планируется проведение работ по гидромелиорации земель.

### **Глава 12. Снижение природной пожарной опасности лесов путем регулирования породного состава лесных насаждений**

В Свердловской области на землях лесного фонда не планируется снижение природной пожарной опасности лесов путем регулирования породного состава лесных насаждений.

### **Глава 13. Проведение профилактических контролируемых противопожарных выжиганий хвороста, лесной подстилки, сухой травы и других лесных горючих материалов, их территориальное размещение, площадные объемы, а также мероприятия по обеспечению безопасности выжигания**

В Свердловской области на землях лесного фонда не планируется проведение профилактических контролируемых противопожарных выжиганий хвороста, лесной подстилки, сухой травы и других лесных горючих материалов.

#### **Глава 14. Прочистка просек, прочистка противопожарных минерализованных полос и их обновление**

Прочистка просек, прочистка противопожарных минерализованных полос и их обновление – 4055,4 км, затраты на выполнение норматива работ – 3,7 тыс. рублей.

#### **Глава 15. Эксплуатация пожарных водоемов и подъездов к источникам водоснабжения**

Эксплуатация пожарных водоемов и подъездов к источникам водоснабжения – 100 единиц, затраты на выполнение норматива работ – 4,1 тыс. рублей.

#### **Глава 16. Благоустройство зон отдыха граждан, пребывающих в лесах, в соответствии со статьей 11 Лесного кодекса Российской Федерации**

Благоустройство зон отдыха граждан, пребывающих в лесах, – 647 единиц, затраты на выполнение норматива работ – 3,2 тыс. рублей.

#### **Глава 17. Установка и эксплуатация шлагбаумов, устройство преград, обеспечивающих ограничение пребывания граждан в лесах в целях обеспечения пожарной безопасности**

Установка и эксплуатация шлагбаумов, устройство преград, обеспечивающих ограничение пребывания граждан в лесах в целях обеспечения пожарной безопасности, – 68 единиц, затраты на выполнение норматива работ – 14,9 тыс. рублей.

#### **Глава 18. Создание и содержание противопожарных заслонов и устройство лиственных опушек**

В Свердловской области на землях лесного фонда не планируется создание и содержание противопожарных заслонов и устройство лиственных опушек.

#### **Глава 19. Установка и размещение стендов и других знаков и указателей, содержащих информацию о мерах пожарной безопасности в лесах**

Установка и размещение стендов и других знаков и указателей, содержащих информацию о мерах пожарной безопасности в лесах, – 2435 единиц, затраты на выполнение норматива работ – 3,0 тыс. рублей.

## **Глава 20. Объем и пообъектное распределение проектируемых мер противопожарного обустройства лесов в разрезе лесничеств**

Объем и пообъектное распределение проектируемых мер противопожарного обустройства лесов в разрезе лесничеств представлены в таблице 4.

**Объем и пообъектное распределение проектируемых мер противопожарного обустройства лесов  
в разрезе лесничеств на период с 1 января 2024 года по 31 декабря 2028 года**

| Номер строки | Наименование учреждения        | лесные дороги, предназначенные для охраны лесов от пожаров (создание, содержание, эксплуатация) (км) |      |      | прокладка просек, устройство противопожарных минерализованных полос (км) | создание, содержание и эксплуатация пожарных наблюдательных пунктов (вышек, мачт, павильонов и других наблюдательных пунктов) (единиц) | устройство пожарных водоемов и подъездов к источникам противопожарного водоснабжения, (единиц) | прочистка просек, прочистка противопожарных минерализованных полос и их обновление (км) | эксплуатация пожарных водоемов и подъездов к источникам водоснабжения (единиц) | благоустройство зон отдыха граждан, пребывающих в лесах (единиц) | установка и эксплуатация шлагбаумов, устройство преград, обеспечивающих ограничение пребывания граждан в лесах в целях обеспечения пожарной безопасности (единиц) | установка и размещение стендов и других знаков и указателей, содержащих информацию о мерах пожарной безопасности в лесах (единиц) |
|--------------|--------------------------------|--|------|------|--|--|--|---|--|--|---|---|
|              |                                | 3  | 4    | 5    |  |  |  |   |  |  |   |   |
| 1            | 2                              | 3  | 4    | 5    | 6  | 7  | 8  | 9   | 10   | 11   | 12  | 13  |
| 1.           | Земли лесного фонда (ГКУ СО)   |  |      |      |  |  |  |   |  |  |   |   |
| 2.           | «Алапаевское лесничество»      | 8,5  | 14   | 42   | 130,42   | 35   | 2  | 187,08  | 10   | 37   | 3   | -   |
| 3.           | «Байкаловское лесничество»     | -  | 24,5 | 25   | 29,5   | 1  | 1  | 49,8  | 4  | 7  | 1   | -   |
| 4.           | «Березовское лесничество»      | 1  | 10,5 | 14,5 | 25,7   | 160  | -  | 120,82  | 2  | 16   | -   | 40  |
| 5.           | «Билимбаевское лесничество»    | -  | 9,8  | 33,3 | 82,7   | 16   | -  | 127,5   | 6  | 15   | 3   | 70  |
| 6.           | «Верхотурское лесничество»     | 3  | 44,4 | 68,5 | 153,2  | 35   | 5  | 178   | 7  | 41   | -   | 133   |
| 7.           | «Гаринское лесничество»        | 19   | -    | 39   | 112,9  | -  | 1  | 157,4   | -  | 11   | 1   | 101   |
| 8.           | «Егоршинское лесничество»      | -  | 5    | 26,5 | 62,6   | 16   | -  | 93,1  | 3  | 13   | 1   | 64  |
| 9.           | «Ивдельское лесничество»       | 0,5  | 12,3 | 15,3 | 53,5   | 14   | 1  | 103   | -  | 21   | 5   | 117   |
| 10.          | «Ирбитское лесничество»        | -  | 8    | 24   | 80,8   | 28   | 1  | 86,7  | 1  | 27   | -   | 67  |
| 11.          | «Камышловское лесничество»     | -  | 2,5  | 9,5  | 54,5   | 19   | -  | 60,6  | -  | 13   | -   | 37  |
| 12.          | «Карпинское лесничество»       | 2  | 17,3 | 27,3 | 114,5  | 22   | 6  | 275,44  | 7  | 41   | 14  | 248   |
| 13.          | «Красноуфимское лесничество»   | 2,5  | 14,5 | 50,5 | 129,05   | 35   | 5  | 145   | 4  | 37   | 1   | 114   |
| 14.          | «Кушвинское лесничество»       | 1  | 45   | 70   | 136  | 35   | 1  | 173   | 8  | 42   | 2   | 129   |
| 15.          | «Невьянское лесничество»       | -  | -    | 24,5 | 67   | 18   | 2  | 102,5   | -  | 20   | -   | 51  |
| 16.          | «Нижне-Сергинское лесничество» | -  | 6    | 11   | 63   | 32   | 1  | 96  | 2  | 19   | -   | 78  |

| 1   | 2   | 3   | 4     | 5       | 6       | 7   | 8  | 9       | 10  | 11  | 12 | 13   |
|-----|---|-----|-------|---------|---------|-----|----|---------|-----|-----|----|------|
| 17. | «Нижне-Тагильское лесничество»                              | 5   | 36,5  | 70      | 225,42  | 63  | 8  | 197,82  | 5   | 45  | 6  | 153  |
| 18. | «Новолялинское лесничество»                                 | 5   | 72,5  | 98,5    | 156,27  | 16  | 9  | 194,92  | 9   | 36  | 9  | 154  |
| 19. | «Режевское лесничество»                                     | 2,5 | –     | 85      | 220     | 8   | 1  | 247,5   | 3   | 9   | 2  | 38   |
| 20. | «Свердловское лесничество»                                  | –   | 4,7   | 15      | 61      | 14  | –  | 89      | 2   | 13  | –  | 43   |
| 21. | «Серовское лесничество»                                     | –   | 25,4  | 34,5    | 77,5    | 12  | 2  | 143     | 3   | 15  | 3  | 78   |
| 22. | «Синячихинское лесничество»                                 | 0,5 | 5,2   | 17,5    | 62,5    | 11  | –  | 71,5    | –   | 11  | –  | 49   |
| 23. | «Сотринское лесничество»                                    | –   | 10,7  | 77      | 172     | 9   | 3  | 260,23  | 3   | 33  | 3  | 150  |
| 24. | «Сухоложское лесничество»                                   | –   | –     | 3       | 60      | 21  | 1  | 77      | 1   | 7   | –  | 48   |
| 25. | «Сысертское лесничество»                                    | –   | –     | 50      | 92,5    | 17  | 8  | 152,7   | 8   | 21  | 8  | 83   |
| 26. | «Таборинское лесничество»                                   | 4   | 4     | 20      | 78,5    | 18  | –  | 102,8   | 4   | 21  | –  | 52   |
| 27. | «Тавдинское лесничество»                                    | –   | –     | 7       | 77      | 18  | –  | 101     | –   | 5   | –  | 71   |
| 28. | «Галицкое лесничество»                                      | –   | 15    | 21,7    | 78,7    | 15  | 5  | 81,7    | 2   | 14  | 3  | 40   |
| 29. | «Тугулымское лесничество»                                   | –   | 24,5  | 38,15   | 69,97   | 5   | –  | 100,245 | 3   | 7   | 2  | 54   |
| 30. | «Туринское лесничество»                                     | 1,5 | 14    | 23      | 79      | 19  | –  | 89,8    | –   | 19  | –  | 77   |
| 31. | «Шалинское лесничество»                                     | –   | 14,4  | 51,5    | 101     | 25  | –  | 190,2   | 3   | 31  | 1  | 96   |
| 32. | Итого   | 56  | 440,7 | 1092,75 | 2906,73 | 737 | 63 | 4055,35 | 100 | 647 | 68 | 2435 |
| 33. | Земли особо охраняемых природных территорий (ФГБУ)          |     |       |         |         |     |    |         |     |     |    |      |
| 34. | «Государственный природный заповедник «Денежкин Камень»     | –   | –     | 9,8     | 2,46    | –   | –  | –       | –   | –   | –  | 76   |
| 35. | «Национальный парк «Припышминские боры»                     | –   | –     | 286,9   | –       | 5   | –  | –       | –   | –   | –  | 3    |
| 36. | «Висимский государственный природный биосферный заповедник» | –   | –     | –       | –       | –   | –  | 33,7    | 11  | –   | –  | 52   |
| 37. | Итого   | –   | –     | 296,7   | 2,46    | 5   | –  | 33,7    | 11  | –   | –  | 131  |
| 38. | Всего по Свердловской области                               | 56  | 440,7 | 1389,45 | 4298,64 | 742 | 63 | 4089,05 | 111 | 647 | 68 | 2566 |

## **Глава 21. Календарный план выполнения мер противопожарного обустройства лесов**

Календарный план выполнения мер противопожарного обустройства лесов на землях лесного фонда Свердловской области (далее – календарный план) утверждается Минприроды Свердловской области ежегодно в I квартале текущего календарного года.

Календарный план разрабатывается по принципу равномерного распределения на основании ежегодно выполненных объемов с учетом природно-климатических условий. Начало выполнения работ – не ранее II квартала 3 декады апреля текущего календарного года.

Информация отражена в таблицах 2.16 планов лесничеств.

Календарный план соответствует Лесному плану Свердловской области, утвержденному Указом Губернатора Свердловской области от 18.09.2019 № 450-УГ «Об утверждении Лесного плана Свердловской области на 2019–2028 годы» (таблица 5).

**Календарный план выполнения мер противопожарного обустройства лесов на землях лесного фонда Свердловской области  
(профилактические противопожарные мероприятия и противопожарная пропаганда)**

| Номер строки | Свердловская область |       | Единица измерения | Год  | Подекадное распределение с нарастающим итогом |    |    |     |     |     |      |     |      |      |      |      |        |      |      |          |      |      |         |      |      |        |      |      |         |      |      |
|--------------|----------------------|-------|-------------------|------|---|----|----|-----|-----|-----|------|-----|------|------|------|------|--------|------|------|----------|------|------|---------|------|------|--------|------|------|---------|------|------|
|              |                      |       |                   |      | апрель  |    |    | май |     |     | июнь |     |      | июль |      |      | август |      |      | сентябрь |      |      | октябрь |      |      | ноябрь |      |      | декабрь |      |      |
|              |                      |       |                   |      | 10  | 20 | 30 | 10  | 20  | 30  | 10   | 20  | 30   | 10   | 20   | 30   | 10     | 20   | 30   | 10       | 20   | 30   | 10      | 20   | 30   | 10     | 20   | 30   | 10      | 20   | 30   |
| 1            | 2                    | 3     | 4                 | 5    | 6   | 7  | 8  | 9   | 10  | 11  | 12   | 13  | 14   | 15   | 16   | 17   | 18     | 19   | 20   | 21       | 22   | 23   | 24      | 25   | 26   | 27     | 28   | 29   | 30      | 31   | 32   |
| 1.           | СЛД                  | всего | км                | 31   | -   | -  | -  | -   | -   | -   | -    | -   | 2    | 2    | 2    | 4    | 4      | 4    | 8    | 12       | 12   | 16   | 20      | 28   | 31   | 31     | 31   | 31   | 31      | 31   | 31   |
| 2.           |                      | ФБ    |                   | -    | -   | -  | -  | -   | -   | -   | -    | -   | -    | -    | -    | -    | -      | -    | -    | -        | -    | -    | -       | -    | -    | -      | -    | -    | -       | -    |      |
| 3.           |                      | ОБ    |                   | -    | -   | -  | -  | -   | -   | -   | -    | -   | -    | -    | -    | -    | -      | -    | -    | -        | -    | -    | -       | -    | -    | -      | -    | -    | -       | -    |      |
| 4.           |                      | А     |                   | 31   | -   | -  | -  | -   | -   | -   | -    | -   | 2    | 2    | 2    | 4    | 4      | 4    | 8    | 12       | 12   | 16   | 20      | 28   | 31   | 31     | 31   | 31   | 31      | 31   | 31   |
| 5.           |                      | ИИ    |                   | -    | -   | -  | -  | -   | -   | -   | -    | -   | -    | -    | -    | -    | -      | -    | -    | -        | -    | -    | -       | -    | -    | -      | -    | -    | -       | -    |      |
| 6.           | РЛД                  | всего | км                | 139  | -   | -  | -  | -   | -   | -   | 6    | 22  | 30   | 30   | 40   | 50   | 50     | 70   | 70   | 70       | 80   | 100  | 100     | 120  | 130  | 139    | 139  | 139  | 139     | 139  | 139  |
| 7.           |                      | ФБ    |                   | -    | -   | -  | -  | -   | -   | -   | -    | -   | -    | -    | -    | -    | -      | -    | -    | -        | -    | -    | -       | -    | -    | -      | -    | -    | -       | -    |      |
| 8.           |                      | ОБ    |                   | -    | -   | -  | -  | -   | -   | -   | -    | -   | -    | -    | -    | -    | -      | -    | -    | -        | -    | -    | -       | -    | -    | -      | -    | -    | -       | -    |      |
| 9.           |                      | А     |                   | 139  | -   | -  | -  | -   | -   | -   | 6    | 22  | 30   | 30   | 40   | 50   | 50     | 70   | 70   | 70       | 80   | 100  | 100     | 120  | 130  | 139    | 139  | 139  | 139     | 139  | 139  |
| 10.          |                      | ИИ    |                   | -    | -   | -  | -  | -   | -   | -   | -    | -   | -    | -    | -    | -    | -      | -    | -    | -        | -    | -    | -       | -    | -    | -      | -    | -    | -       | -    |      |
| 11.          | ЭЛД                  | всего | км                | 170  | -   | -  | -  | -   | -   | -   | 5    | 20  | 30   | 30   | 40   | 55   | 55     | 75   | 75   | 80       | 90   | 110  | 115     | 145  | 160  | 170    | 170  | 170  | 170     | 170  | 170  |
| 12.          |                      | ФБ    |                   | -    | -   | -  | -  | -   | -   | -   | -    | -   | -    | -    | -    | -    | -      | -    | -    | -        | -    | -    | -       | -    | -    | -      | -    | -    | -       | -    |      |
| 13.          |                      | ОБ    |                   | -    | -   | -  | -  | -   | -   | -   | -    | -   | -    | -    | -    | -    | -      | -    | -    | -        | -    | -    | -       | -    | -    | -      | -    | -    | -       | -    |      |
| 14.          |                      | А     |                   | 170  | -   | -  | -  | -   | -   | -   | 5    | 20  | 30   | 30   | 40   | 55   | 55     | 75   | 75   | 80       | 90   | 110  | 115     | 145  | 160  | 170    | 170  | 170  | 170     | 170  | 170  |
| 15.          |                      | ИИ    |                   | -    | -   | -  | -  | -   | -   | -   | -    | -   | -    | -    | -    | -    | -      | -    | -    | -        | -    | -    | -       | -    | -    | -      | -    | -    | -       | -    |      |
| 16.          | ППУПБ                | всего | км                | 116  | -   | -  | -  | -   | -   | -   | 5    | 15  | 30   | 30   | 50   | 50   | 50     | 65   | 65   | 75       | 80   | 90   | 90      | 100  | 110  | 110    | 110  | 116  | 116     | 116  | 116  |
| 17.          |                      | ФБ    |                   | -    | -   | -  | -  | -   | -   | -   | -    | -   | -    | -    | -    | -    | -      | -    | -    | -        | -    | -    | -       | -    | -    | -      | -    | -    | -       | -    |      |
| 18.          |                      | ОБ    |                   | -    | -   | -  | -  | -   | -   | -   | -    | -   | -    | -    | -    | -    | -      | -    | -    | -        | -    | -    | -       | -    | -    | -      | -    | -    | -       | -    |      |
| 19.          |                      | А     |                   | 116  | -   | -  | -  | -   | -   | -   | 5    | 15  | 30   | 30   | 50   | 50   | 50     | 65   | 65   | 75       | 80   | 90   | 90      | 100  | 110  | 110    | 110  | 116  | 116     | 116  | 116  |
| 20.          |                      | ИИ    |                   | -    | -   | -  | -  | -   | -   | -   | -    | -   | -    | -    | -    | -    | -      | -    | -    | -        | -    | -    | -       | -    | -    | -      | -    | -    | -       | -    |      |
| 21.          | УПМП                 | всего | км                | 1813 | -   | -  | 25 | 100 | 180 | 300 | 300  | 660 | 1180 | 1240 | 1319 | 1370 | 1435   | 1455 | 1480 | 1520     | 1580 | 1685 | 1700    | 1790 | 1813 | 1813   | 1813 | 1813 | 1813    | 1813 | 1813 |
| 22.          |                      | ФБ    |                   | 1200 | -   | -  | 25 | 95  | 130 | 195 | 195  | 440 | 800  | 840  | 899  | 940  | 975    | 985  | 1008 | 1040     | 1084 | 1140 | 1148    | 1187 | 1200 | 1200   | 1200 | 1200 | 1200    | 1200 | 1200 |
| 23.          |                      | ОБ    |                   | -    | -   | -  | -  | -   | -   | -   | -    | -   | -    | -    | -    | -    | -      | -    | -    | -        | -    | -    | -       | -    | -    | -      | -    | -    | -       | -    |      |
| 24.          |                      | А     |                   | 613  | -   | -  | -  | 5   | 50  | 105 | 105  | 220 | 380  | 400  | 420  | 430  | 460    | 470  | 472  | 480      | 496  | 545  | 552     | 603  | 613  | 613    | 613  | 613  | 613     | 613  | 613  |
| 25.          |                      | ИИ    |                   | -    | -   | -  | -  | -   | -   | -   | -    | -   | -    | -    | -    | -    | -      | -    | -    | -        | -    | -    | -       | -    | -    | -      | -    | -    | -       | -    |      |
| 26.          | ППМПО                | всего | км                | 2157 | -   | -  | 35 | 120 | 250 | 345 | 450  | 900 | 1515 | 1565 | 1655 | 1745 | 1755   | 1890 | 1950 | 1950     | 2010 | 2050 | 2115    | 2150 | 2157 | 2157   | 2157 | 2157 | 2157    | 2157 | 2157 |
| 27.          |                      | ФБ    |                   | 1500 | -   | -  | 35 | 105 | 190 | 230 | 295  | 625 | 1018 | 1063 | 1131 | 1212 | 1212   | 1304 | 1336 | 1336     | 1385 | 1425 | 1461    | 1493 | 1500 | 1500   | 1500 | 1500 | 1500    | 1500 | 1500 |
| 28.          |                      | ОБ    |                   | -    | -   | -  | -  | -   | -   | -   | -    | -   | -    | -    | -    | -    | -      | -    | -    | -        | -    | -    | -       | -    | -    | -      | -    | -    | -       | -    |      |
| 29.          |                      | А     |                   | 657  | -   | -  | -  | 15  | 60  | 115 | 155  | 275 | 497  | 502  | 524  | 533  | 543    | 586  | 614  | 614      | 625  | 625  | 654     | 657  | 657  | 657    | 657  | 657  | 657     | 657  | 657  |
| 30.          |                      | ИИ    |                   | -    | -   | -  | -  | -   | -   | -   | -    | -   | -    | -    | -    | -    | -      | -    | -    | -        | -    | -    | -       | -    | -    | -      | -    | -    | -       | -    |      |
| 31.          | УПВПИС               | всего | единиц            | 23   | -   | -  | -  | -   | -   | -   | -    | -   | 7    | 7    | 7    | 7    | 10     | 10   | 10   | 15       | 15   | 15   | 20      | 20   | 23   | 23     | 23   | 23   | 23      | 23   | 23   |
| 32.          |                      | ФБ    |                   | -    | -   | -  | -  | -   | -   | -   | -    | -   | -    | -    | -    | -    | -      | -    | -    | -        | -    | -    | -       | -    | -    | -      | -    | -    | -       | -    |      |
| 33.          |                      | ОБ    |                   | -    | -   | -  | -  | -   | -   | -   | -    | -   | -    | -    | -    | -    | -      | -    | -    | -        | -    | -    | -       | -    | -    | -      | -    | -    | -       | -    |      |
| 34.          |                      | А     |                   | 23   | -   | -  | -  | -   | -   | -   | -    | -   | 7    | 7    | 7    | 7    | 10     | 10   | 10   | 15       | 15   | 15   | 20      | 20   | 23   | 23     | 23   | 23   | 23      | 23   | 23   |
| 35.          |                      | ИИ    |                   | -    | -   | -  | -  | -   | -   | -   | -    | -   | -    | -    | -    | -    | -      | -    | -    | -        | -    | -    | -       | -    | -    | -      | -    | -    | -       | -    |      |
| 36.          | ЭПВПИС               | всего | единиц            | 23   | -   | -  | -  | -   | -   | -   | -    | -   | 7    | 7    | 7    | 7    | 10     | 10   | 10   | 15       | 15   | 15   | 20      | 20   | 23   | 23     | 23   | 23   | 23      | 23   | 23   |
| 37.          |                      | ФБ    |                   | -    | -   | -  | -  | -   | -   | -   | -    | -   | -    | -    | -    | -    | -      | -    | -    | -        | -    | -    | -       | -    | -    | -      | -    | -    | -       | -    |      |
| 38.          |                      | ОБ    |                   | -    | -   | -  | -  | -   | -   | -   | -    | -   | -    | -    | -    | -    | -      | -    | -    | -        | -    | -    | -       | -    | -    | -      | -    | -    | -       | -    |      |
| 39.          |                      | А     |                   | 23   | -   | -  | -  | -   | -   | -   | -    | -   | 7    | 7    | 7    | 7    | 10     | 10   | 10   | 15       | 15   | 15   | 20      | 20   | 23   | 23     | 23   | 23   | 23      | 23   | 23   |
| 40.          |                      | ИИ    |                   | -    | -   | -  | -  | -   | -   | -   | -    | -   | -    | -    | -    | -    | -      | -    | -    | -        | -    | -    | -       | -    | -    | -      | -    | -    | -       | -    |      |
| 41.          | ЭПНП                 | всего | единиц            | 56   | 56  | 56 | 56 | 56  | 56  | 56  | 56   | 56  | 56   | 56   | 56   | 56   | 56     | 56   | 56   | 56       | 56   | 56   | 56      | 56   | 56   | 56     | 56   | 56   | 56      | 56   | 56   |
| 42.          |                      | ФБ    |                   | -    | -   | -  | -  | -   | -   | -   | -    | -   | -    | -    | -    | -    | -      | -    | -    | -        | -    | -    | -       | -    | -    | -      | -    | -    | -       | -    |      |
| 43.          |                      | ОБ    |                   | -    | -   | -  | -  | -   | -   | -   | -    | -   | -    | -    | -    | -    | -      | -    | -    | -        | -    | -    | -       | -    | -    | -      | -    | -    | -       | -    |      |
| 44.          |                      | А     |                   | -    | -   | -  | -  | -   | -   | -   | -    | -   | -    | -    | -    | -    | -      | -    | -    | -        | -    | -    | -       | -    | -    | -      | -    | -    | -       | -    |      |
| 45.          |                      | ИИ    |                   | 56   | 56  | 56 | 56 | 56  | 56  | 56  | 56   | 56  | 56   | 56   | 56   | 56   | 56     | 56   | 56   | 56       | 56   | 56   | 56      | 56   | 56   | 56     | 56   | 56   | 56      | 56   | 56   |
| 46.          | БЗОГ                 | всего | единиц            | 471  | -   | -  | 10 | 60  | 120 | 150 | 200  | 250 | 350  | 370  | 400  | 445  | 445    | 445  | 450  | 460      | 460  | 471  | 471     | 471  | 471  | 471    | 471  | 471  | 471     | 471  | 471  |
| 47.          |                      | ФБ    |                   | -    | -   | -  | -  | -   | -   | -   | -    | -   | -    | -    | -    | -    | -      | -    | -    | -        | -    | -    | -       | -    | -    | -      | -    | -    | -       | -    |      |
| 48.          |                      | ОБ    |                   | -    | -   | -  | -  | -   | -   | -   | -    | -   | -    | -    | -    | -    | -      | -    | -    | -        | -    | -    | -       | -    | -    | -      | -    | -    | -       | -    |      |
| 49.          |                      | А     |                   | 471  | -   | -  | 10 | 60  | 120 | 150 | 200  | 250 | 350  | 370  | 400  | 445  | 445    | 445  | 450  | 460      | 460  | 471  | 471     | 471  | 471  | 471    | 471  | 471  | 471     | 471  | 471  |
| 50.          |                      | ИИ    |                   | -    | -   | -  | -  | -   | -   | -   | -    | -   | -    | -    | -    | -    | -      | -    | -    | -        | -    | -    | -       | -    | -    | -      | -    | -    | -       | -    |      |
| 51.          | УПП                  | всего | единиц            | 10   | -   | -  | -  | -   | -   | -   | -    | -   | 7    | 7    | 7    | 7    | 8      | 8    | 8    | 9        | 9    | 9    | 10      | 10   | 10   | 10     | 10   | 10   | 10      | 10   | 10   |

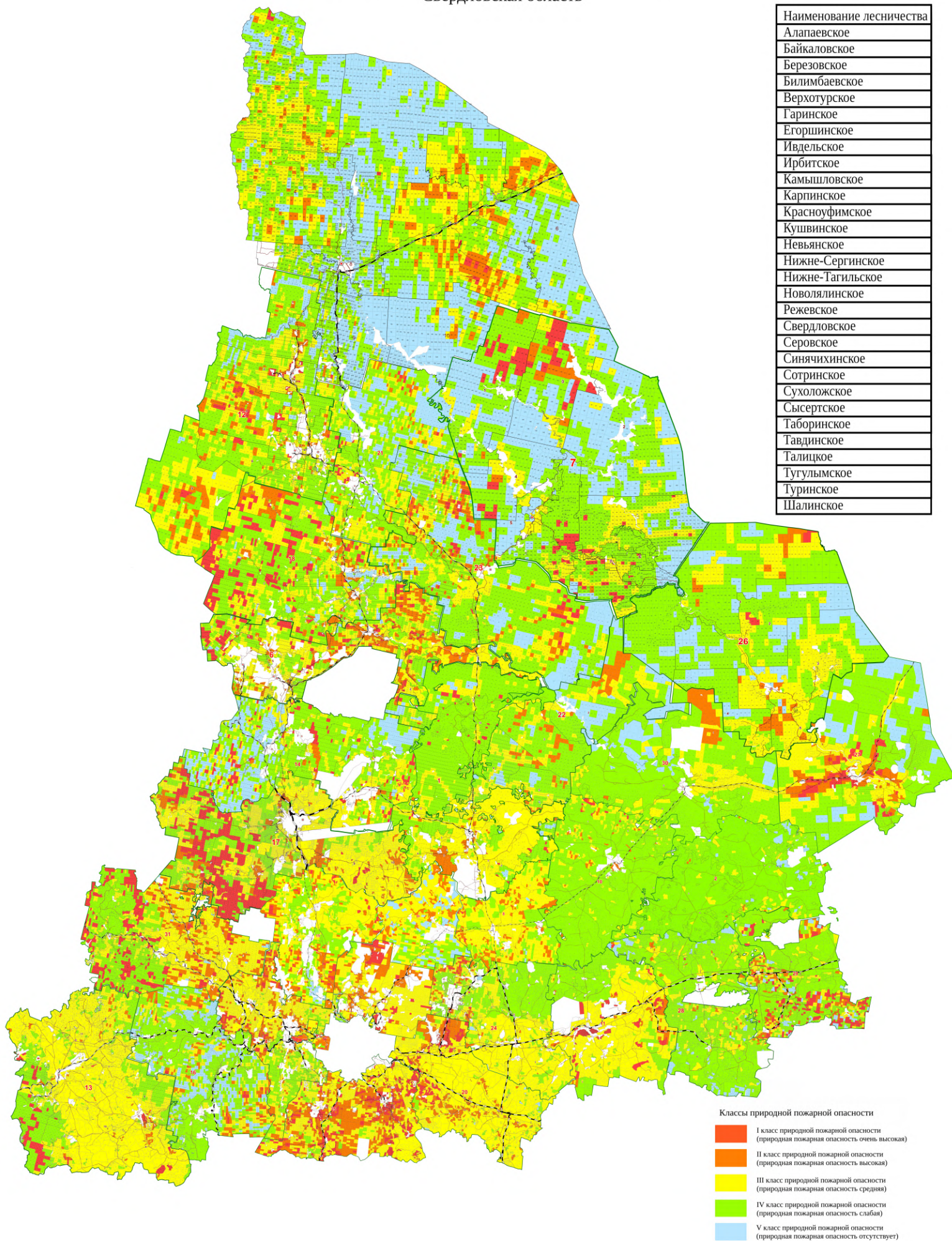
| 1   | 2      | 3     | 4      | 5    | 6 | 7 | 8  | 9   | 10  | 11  | 12  | 13  | 14  | 15  | 16   | 17   | 18   | 19   | 20   | 21   | 22   | 23   | 24   | 25   | 26   | 27   | 28   | 29   | 30   | 31   | 32   |
|-----|--------|-------|--------|------|---|---|----|-----|-----|-----|-----|-----|-----|-----|------|------|------|------|------|------|------|------|------|------|------|------|------|------|------|------|------|
| 52. |        | ФБ    |        | -    | - | - | -  | -   | -   | -   | -   | -   | -   | -   | -    | -    | -    | -    | -    | -    | -    | -    | -    | -    | -    | -    | -    | -    | -    | -    |      |
| 53. |        | ОБ    |        | -    | - | - | -  | -   | -   | -   | -   | -   | -   | -   | -    | -    | -    | -    | -    | -    | -    | -    | -    | -    | -    | -    | -    | -    | -    | -    |      |
| 54. |        | А     |        | 10   | - | - | -  | -   | -   | -   | -   | -   | 7   | 7   | 7    | 7    | 8    | 8    | 8    | 9    | 9    | 9    | 10   | 10   | 10   | 10   | 10   | 10   | 10   | 10   |      |
| 55. |        | ИИ    |        | -    | - | - | -  | -   | -   | -   | -   | -   | -   | -   | -    | -    | -    | -    | -    | -    | -    | -    | -    | -    | -    | -    | -    | -    | -    | -    |      |
| 56. | ЭШП    | всего | единиц | 15   | - | - | -  | -   | -   | -   | -   | -   | 7   | 7   | 7    | 7    | 9    | 9    | 9    | 11   | 11   | 11   | 15   | 15   | 15   | 15   | 15   | 15   | 15   | 15   |      |
| 57. |        | ФБ    |        | -    | - | - | -  | -   | -   | -   | -   | -   | -   | -   | -    | -    | -    | -    | -    | -    | -    | -    | -    | -    | -    | -    | -    | -    | -    | -    |      |
| 58. |        | ОБ    |        | -    | - | - | -  | -   | -   | -   | -   | -   | -   | -   | -    | -    | -    | -    | -    | -    | -    | -    | -    | -    | -    | -    | -    | -    | -    | -    |      |
| 59. |        | А     |        | 15   | - | - | -  | -   | -   | -   | -   | -   | 7   | 7   | 7    | 7    | 9    | 9    | 9    | 11   | 11   | 11   | 15   | 15   | 15   | 15   | 15   | 15   | 15   | 15   |      |
| 60. |        | ИИ    |        | -    | - | - | -  | -   | -   | -   | -   | -   | -   | -   | -    | -    | -    | -    | -    | -    | -    | -    | -    | -    | -    | -    | -    | -    | -    | -    |      |
| 61. | УРСЗПБ | всего | единиц | 2445 |   |   | 35 | 120 | 195 | 340 | 440 | 565 | 655 | 745 | 1060 | 1065 | 1080 | 1215 | 1240 | 1250 | 1380 | 1605 | 1780 | 1915 | 1940 | 2165 | 2285 | 2445 | 2445 | 2445 | 2445 |
| 62. |        | ФБ    |        | -    | - | - | -  | -   | -   | -   | -   | -   | -   | -   | -    | -    | -    | -    | -    | -    | -    | -    | -    | -    | -    | -    | -    | -    | -    | -    | -    |
| 63. |        | ОБ    |        | -    | - | - | -  | -   | -   | -   | -   | -   | -   | -   | -    | -    | -    | -    | -    | -    | -    | -    | -    | -    | -    | -    | -    | -    | -    | -    | -    |
| 64. |        | А     |        | 1895 | - | - | 15 | 50  | 110 | 218 | 305 | 384 | 447 | 512 | 773  | 778  | 790  | 900  | 914  | 921  | 1012 | 1169 | 1290 | 1400 | 1422 | 1645 | 1752 | 1895 | 1895 | 1895 | 1895 |
| 65. |        | ИИ    |        | 550  | - | - | 20 | 70  | 85  | 122 | 135 | 181 | 208 | 233 | 287  | 287  | 290  | 315  | 326  | 329  | 368  | 436  | 490  | 515  | 518  | 520  | 533  | 550  | 550  | 550  | 550  |

**Список используемых сокращений**

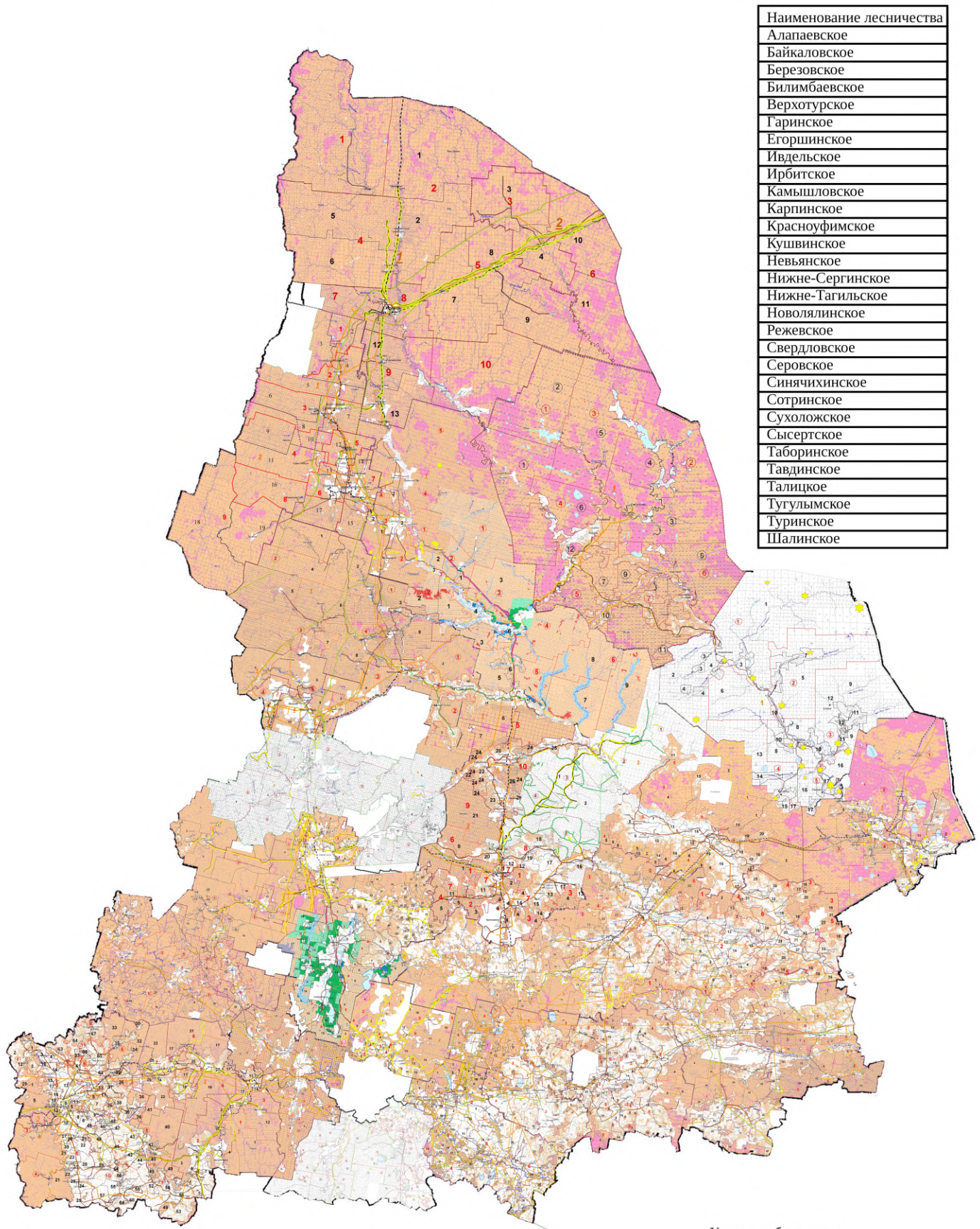
А – средства арендаторов;  
БЗОГ – благоустройство зон отдыха граждан, пребывающих в лесах;  
га – гектар;  
ГКУ СО – государственное казенное учреждение Свердловской области;  
ГЛР – государственный лесной реестр;  
ИИ – иные источники;  
КПО – класс пожарной опасности;  
куб. – кубических;  
Минприроды России – Министерство природных ресурсов и экологии Российской Федерации;  
Минприроды Свердловской области – Министерство природных ресурсов и экологии Свердловской области;  
ОБ – областной бюджет;  
ООО – общество с ограниченной ответственностью;  
ППМПО – прочистка противопожарных минерализованных полос и их обновление;  
ППУПБ – прочистка просек, уход за противопожарными барьерами;  
РЛД – реконструкция лесных дорог, предназначенных для охраны лесов от пожаров;  
Рослесхоз – Федеральное агентство лесного хозяйства;  
СЛД – строительство лесных дорог, предназначенных для охраны лесов от пожаров;  
УПВПИПС – устройство пожарных водоемов и подъездов к источникам противопожарного снабжения;  
УПМП – устройство противопожарных минерализованных полос;  
УРСЗПБ – установка и размещение стендов и других знаков и указателей, содержащих информацию о мерах пожарной безопасности в лесах;  
УШП – установка шлагбаумов, устройство преград, обеспечивающих ограничение пребывания граждан в лесах в целях обеспечения пожарной безопасности;  
ФБ – федеральный бюджет;  
ФГБУ – федеральное государственное бюджетное учреждение;  
ФГКУ – федеральное государственное казенное учреждение;  
ЭЛД – эксплуатация лесных дорог, предназначенных для охраны лесов от пожаров  
ЭПВПИПС – эксплуатация пожарных водоемов и подъездов к источникам противопожарного снабжения;  
ЭНП – эксплуатация пожарных наблюдательных пунктов (вышек, мачт, павильонов и других наблюдательных пунктов);  
ЭШП – эксплуатация шлагбаумов, преград, обеспечивающих ограничение пребывания граждан в лесах в целях обеспечения пожарной безопасности.

**ГРАФИЧЕСКАЯ ЧАСТЬ**  
**Плана противопожарного обустройства лесов**  
**на территории Свердловской области на период**  
**с 1 января 2024 года по 31 декабря 2028 года**

1. Карта-схема природной пожарной опасности лесов  
Свердловская область



## 2. Карта-схема лесопожарных рисков Свердловская область

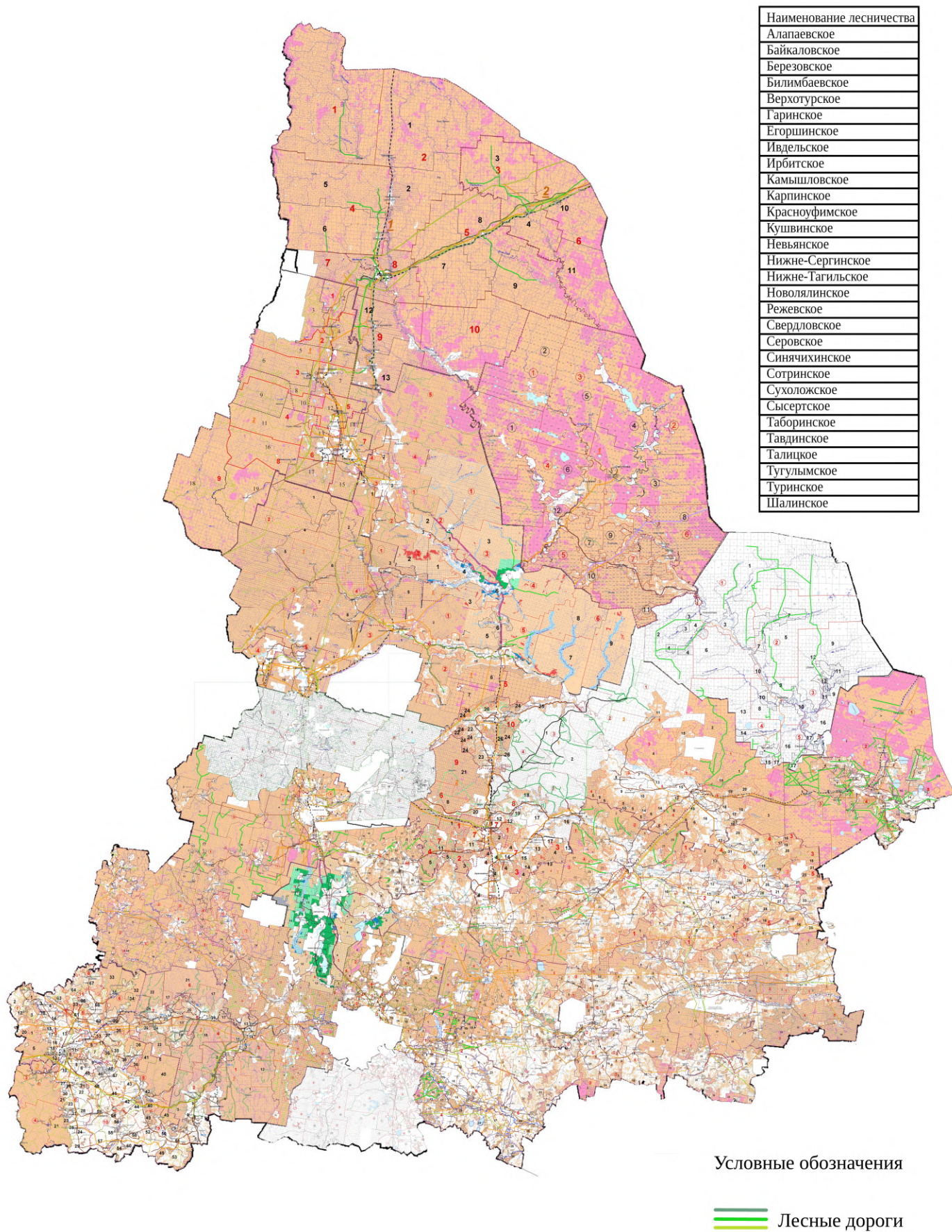


| Наименование лесничества |
|--------------------------|
| Алапаевское              |
| Байкаловское             |
| Березовское              |
| Билимбаевское            |
| Верхотурское             |
| Гаринское                |
| Егоршинское              |
| Ивдельское               |
| Ирбитское                |
| Камышловское             |
| Карпинское               |
| Красноуфимское           |
| Кушвинское               |
| Невьянское               |
| Нижне-Сергинское         |
| Нижне-Тагильское         |
| Новоялинское             |
| Режевское                |
| Свердловское             |
| Серовское                |
| Синячихинское            |
| Сотринское               |
| Сухоложское              |
| Сысертское               |
| Таборинское              |
| Тавдинское               |
| Талицкое                 |
| Тугульское               |
| Туринское                |
| Шалинское                |

Условные обозначения

 лесопожарные риски

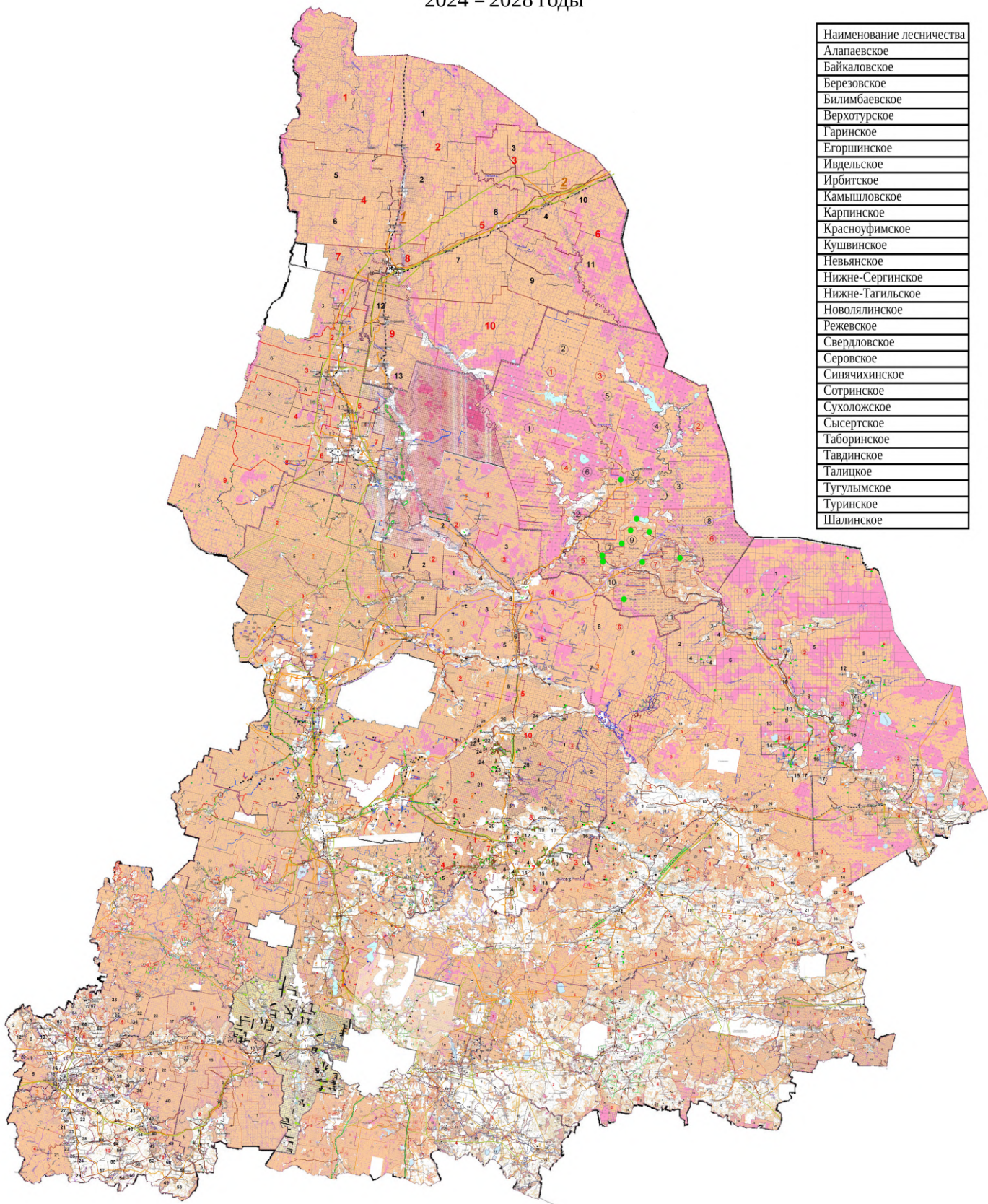
### 3. Карта-схема размещения лесных дорог Свердловская область



4. Карта-схема противопожарного обустройства субъекта Российской Федерации (с указанием объектов противопожарного обустройства в разрезе лесничеств)

Свердловская область  
2024 – 2028 годы

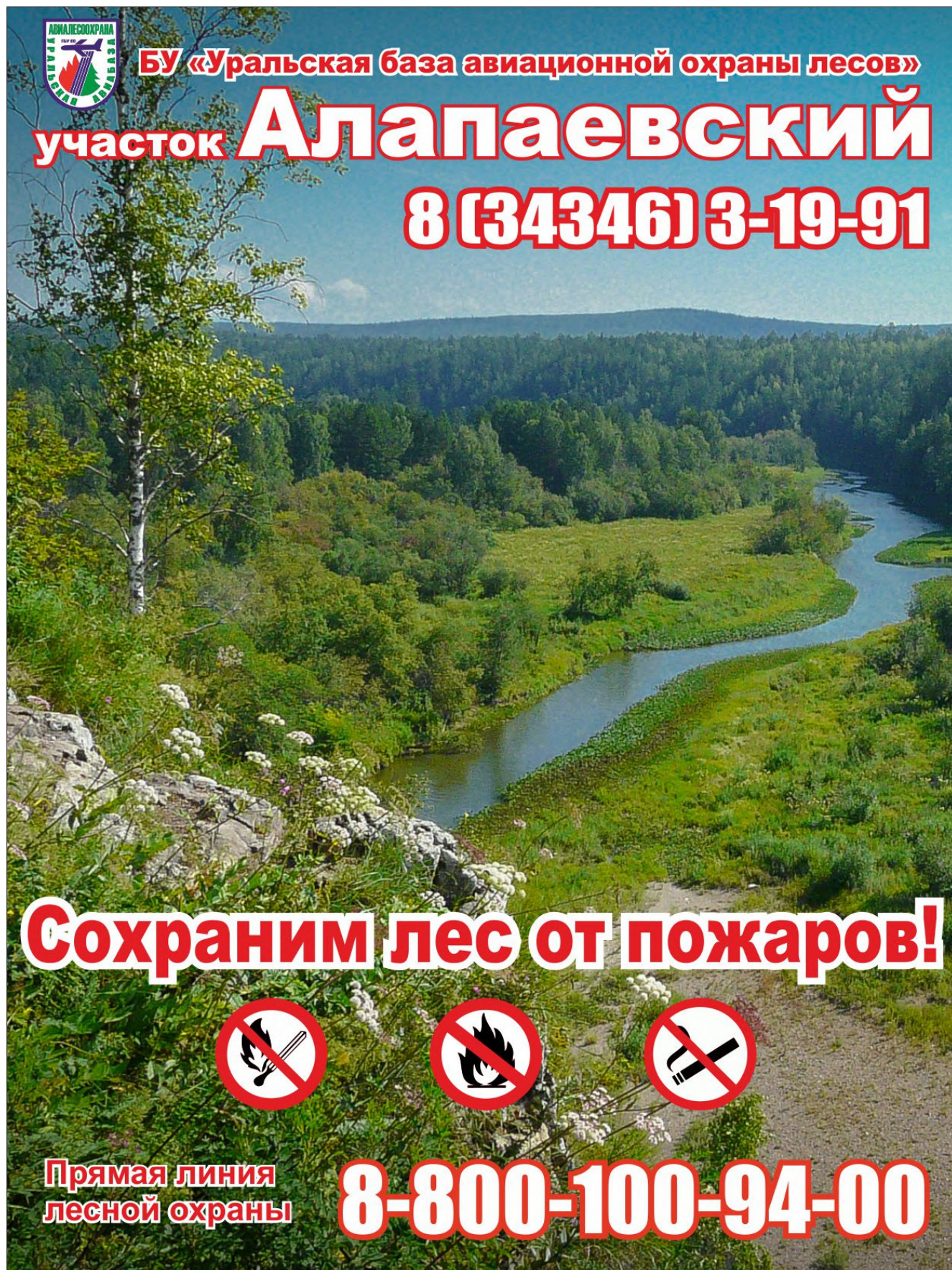
| Наименование лесничества |
|--------------------------|
| Алапаевское              |
| Байкаловское             |
| Березовское              |
| Билимбаевское            |
| Верхотурское             |
| Гаринское                |
| Егоршинское              |
| Ивдельское               |
| Ирбитское                |
| Камышловское             |
| Карпинское               |
| Красноуфимское           |
| Кушвинское               |
| Невьянское               |
| Нижне-Сергинское         |
| Нижне-Тагильское         |
| Новолялинское            |
| Режевское                |
| Свердловское             |
| Серовское                |
| Синячихинское            |
| Сотринское               |
| Сухоломское              |
| Сысертское               |
| Таборинское              |
| Тавдинское               |
| Талицкое                 |
| Тугулымское              |
| Туринское                |
| Шалинское                |




Условные обозначения




- Устройство противопожарных минерализованных полос
- Прочистка противопожарных минерализованных полос и их обновление
- Мероприятия по очистке территории от сухой травы и других лесных горючих материалов
- Эксплуатация пожарных водоемов и подъездов к источникам противопожарного снабжения
- Пожарные водоемы и источники противопожарного снабжения
- Вертолетная площадка
- Прочистка просек
- Эксплуатация и эксплуатация лесных дорог, предназначенных для охраны лесов от пожаров
- Благоустройство зон отдыха граждан, пребывающих в лесах
- Установка и эксплуатация шлагбаумов, устройство преград, обеспечивающих ограничение пребывания граждан в лесах в целях обеспечения пожарной безопасности
- Установка и размещение стендов и других знаков и указателей, содержащих информацию о мерах пожарной безопасности в лесах
- Эксплуатация пунктов сосредоточения противопожарного инвентаря

Примеры оформления аншлагов и плакатов по лесопожарной тематике



 **БУ «Уральская база авиационной охраны лесов»**  
**участок Алапаевский**  
**8 (34346) 3-19-91**

**Сохраним лес от пожаров!**

**Прямая линия  
лесной охраны** **8-800-100-94-00**

**СОХРАНИМ ЛЕС  
ОТ ПОЖАРОВ!**

**АЛАПАЕВСКИЙ  
УЧАСТОК**



**8 (34346) 3-19-91**

**8 (34346) 3-18-59**

**ГБУ СО «Уральская база авиационной охраны лесов»**



# Сбережём леса Урала!



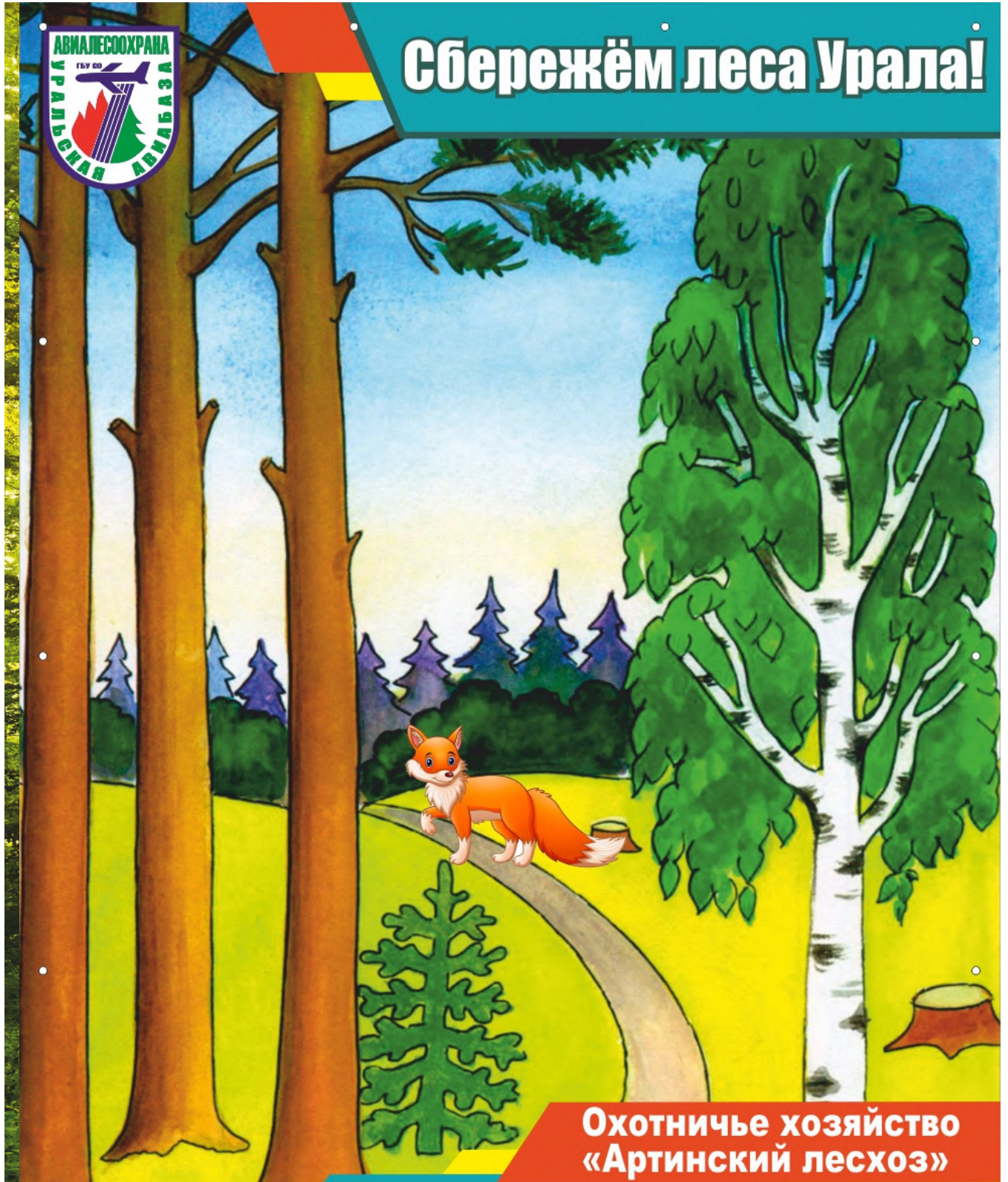
## Алапаевский участок



**8(34346)3-19-91**  
**8-800-100-94-00**



# Сбережём леса Урала!



Охотничье хозяйство  
«Артинский лесхоз»



8(34391)2-12-02

# Любите и берегите природу!



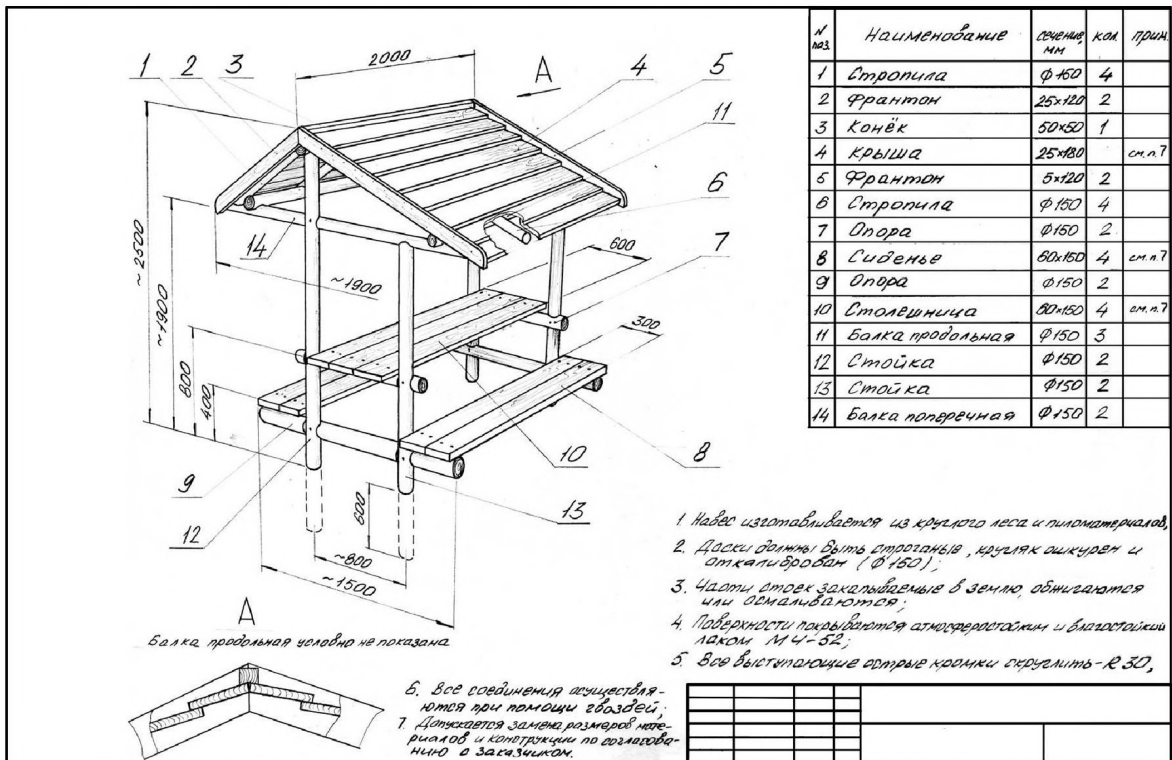
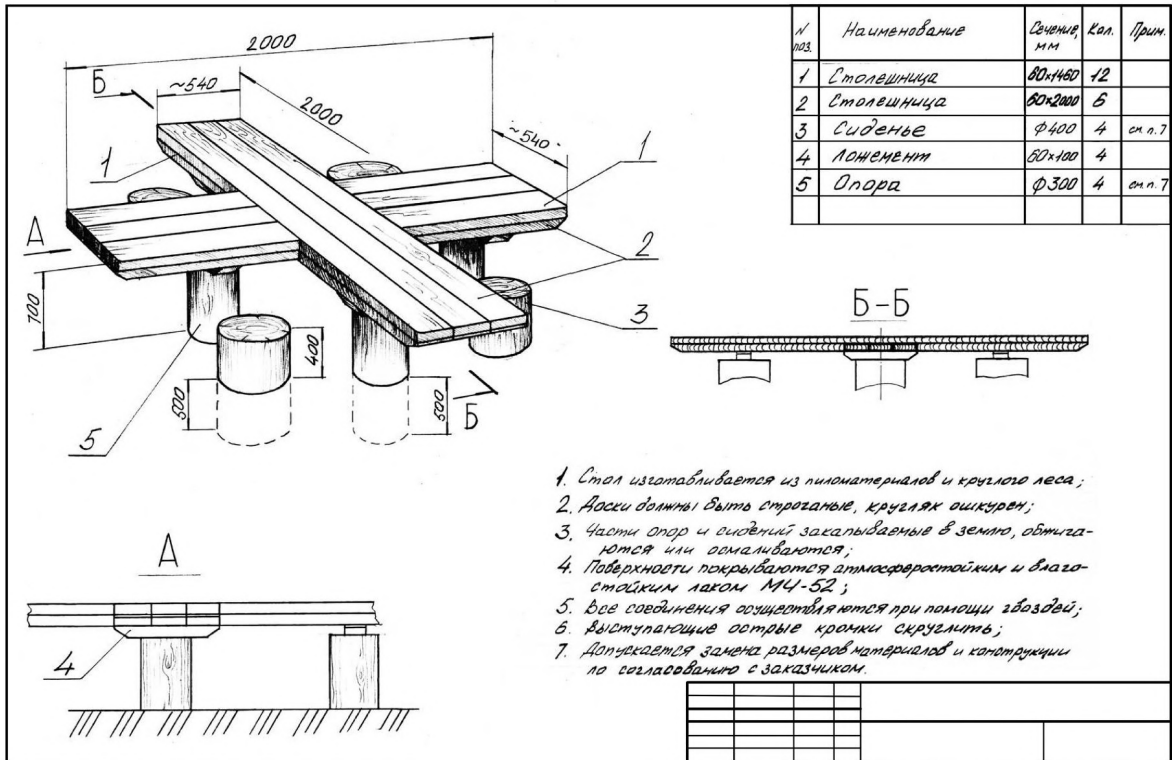
Бюджетное учреждение  
«Уральская авиабаза»



Телефон участка: 8(34377) 2-19-02

**8-800-100-94-00**





| № поз | Наименование | Сечение, мм | кол | Прим.  |
|-------|--------------|-------------|-----|--------|
| 1     | Сиденье      | φ400        | 6   | см.п.4 |
| 2     | Стол         | φ600        | 3   | см.п.4 |

1. Изготавливается из ошкуренного круглого леса;
2. Части сидений и столов закапываются в землю обжигаются или обжигаются;
3. Поверхности покрываются атмосферостойким и влагостойким лаком МЧ-52;
4. Допускается замена размеров и материалов по согласованию с заказчиком.

|  |  |  |  |  |
|--|--|--|--|--|
|  |  |  |  |  |
|  |  |  |  |  |
|  |  |  |  |  |
|  |  |  |  |  |

| № поз | Наименование | Сечение, мм | кол | Прим. |
|-------|--------------|-------------|-----|-------|
| 1     | Сиденье      | φ400        | 1   |       |
| 2     | Опора        | φ300        | 2   |       |

1. Кругляк должен быть ошкурен;
2. Поверхности покрываются атмосферостойким и влагостойким лаком МЧ-52;
3. Соединение дел, паз, 1х2 - гвоздями;
4. Допускается замена размеров материалов по согласованию с заказчиком.

|  |  |  |  |  |
|--|--|--|--|--|
|  |  |  |  |  |
|  |  |  |  |  |
|  |  |  |  |  |
|  |  |  |  |  |

Болт дят, поз. 5

1200

600

4000-4500

3

4

1

2

350

Резьбу снять

5

6

7

9

Ø150

Ø150

| N поз | Наименование                                   | Диаметр, мм | кол | Прим. |
|-------|--|-------------|-----|-------|
| 1     | Бревно   | Ø260        | 1   |       |
| 2     | Столбик  | Ø150        | 2   |       |
| 3     | Перемычка                                      | Ø150        | 1   |       |
| 4     | Ручка  | Ø40         | 2   |       |
| 5     | Болт круг. 35-10012690-82<br>46-31110011090-82 |             | 1   |       |
| 6     | Гайка М20 ГОСТ 5915-70                         |             | 1   |       |
| 7     | Шайба 20 ГОСТ 6958-68                          |             | 1   |       |
| 9     | Труба  |             |     |       |
|       | Труба 32x3 ГОСТ 8754-75<br>520 ГОСТ 8785-74    |             | 1   |       |

1. Качель изготавливается из круглого ошкуренного леса;  
2. Части столба закапываемые в землю обжигаются или обрабатываются;  
3. Соединение дят, поз. 1 и 4-заводные;  
4. Поверхности покрываются атмосферостойким и влаго-стойким лаком МЧ-62;  
5. Труба поз. 9 втапливается с натягом в бревно поз. 1;  
6. Допускается замена размеров и материалов по согласованию с заказчиком.

1500

700

1

2

ТУАЛЕТ

ЯМА ДЛЯ МУСОРА

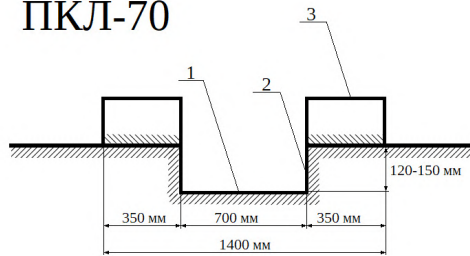
| N поз | Наименование | Диаметр, мм | кол | Прим. |
|-------|--------------|-------------|-----|-------|
| 1     | Табличка     | 25x180      | 2   |       |
| 2     | Столб        | Ø150        | 1   |       |

1. Указатель изготавливается из круглого леса и строганого пиломатериала;  
2. Часть столба закапываемого в землю обжигается или обрабатывается;  
3. Изображение наносится на отшлифованную фрезой черной масляной краской, после высушивания весь указатель покрывается атмосферостойким и влагостойким лаком МЧ-62.

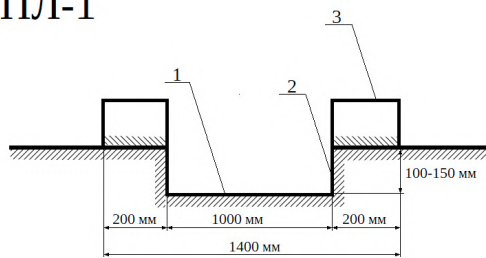
ПРИЛОЖЕНИЕ В

Профили противопожарных минерализованных полос  
на землях лесного фонда

ПКЛ-70



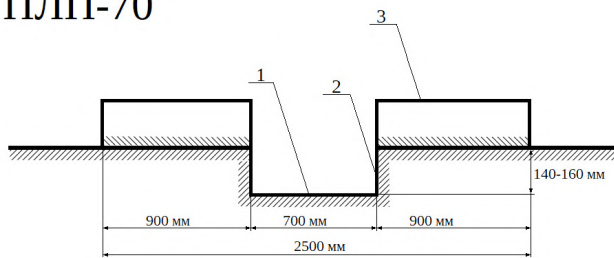
ПЛ-1



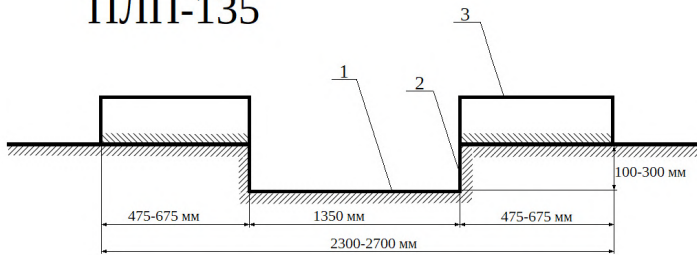
- 1. Ширина борозды
- 2. Глубина борозды
- 3. Ширина отвала

|  |  |  |  |  |  |  |  |
|--|--|--|--|--|--|--|--|
|  |  |  |  |  |  |  |  |
|  |  |  |  |  |  |  |  |
|  |  |  |  |  |  |  |  |
|  |  |  |  |  |  |  |  |

ПЛП-70



ПЛП-135



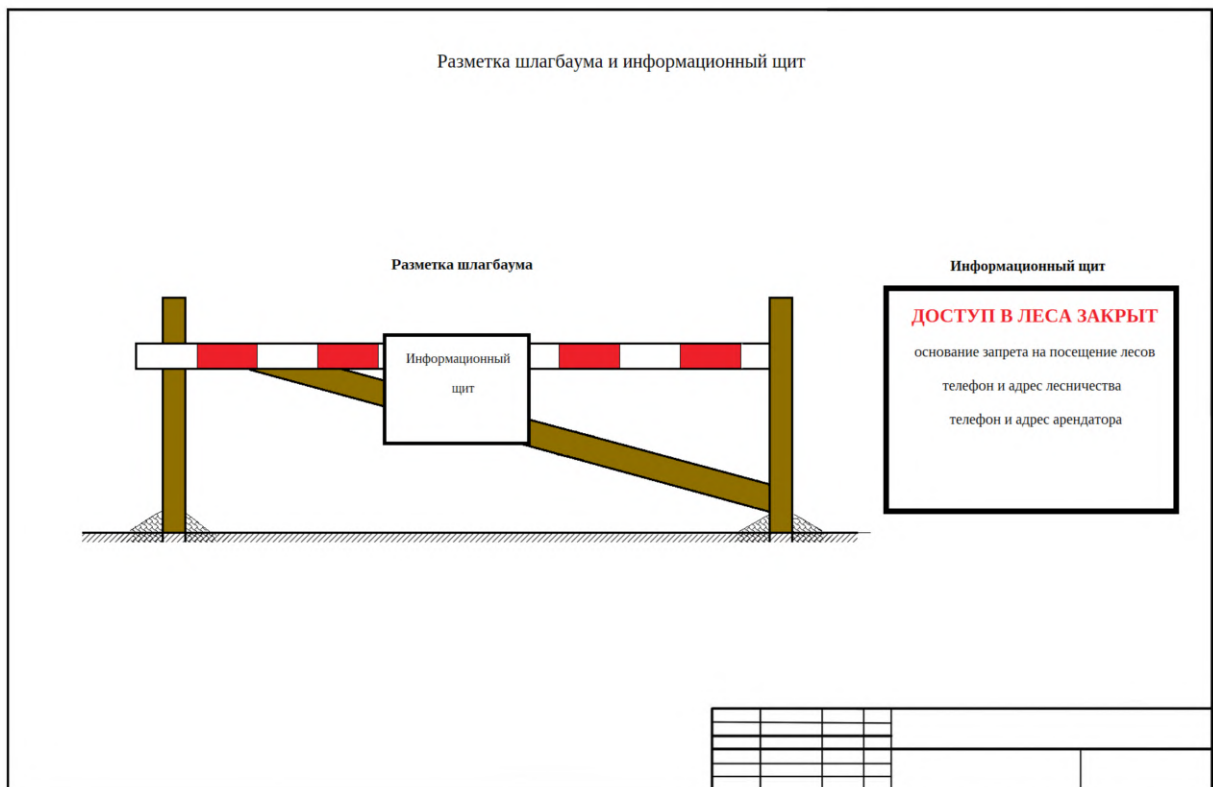
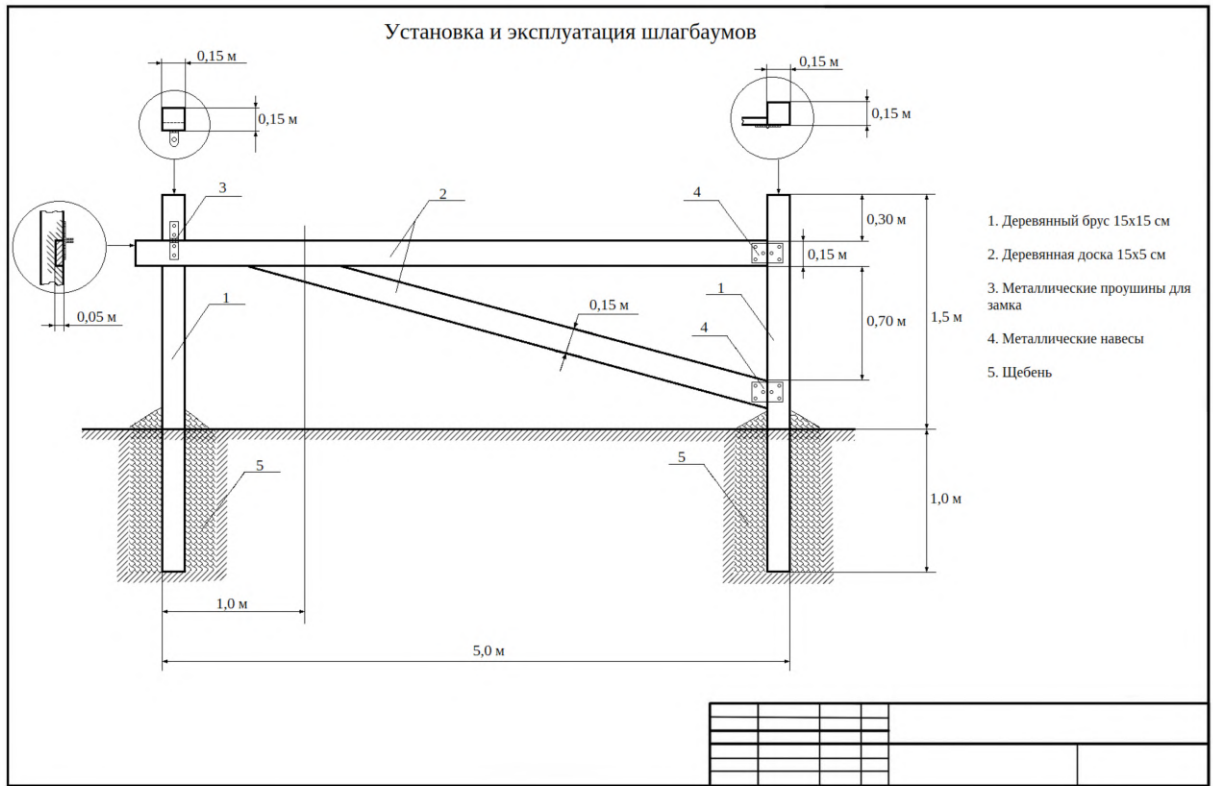
- 1. Ширина борозды
- 2. Глубина борозды
- 3. Ширина отвала

|  |  |  |  |  |  |  |  |
|--|--|--|--|--|--|--|--|
|  |  |  |  |  |  |  |  |
|  |  |  |  |  |  |  |  |
|  |  |  |  |  |  |  |  |
|  |  |  |  |  |  |  |  |



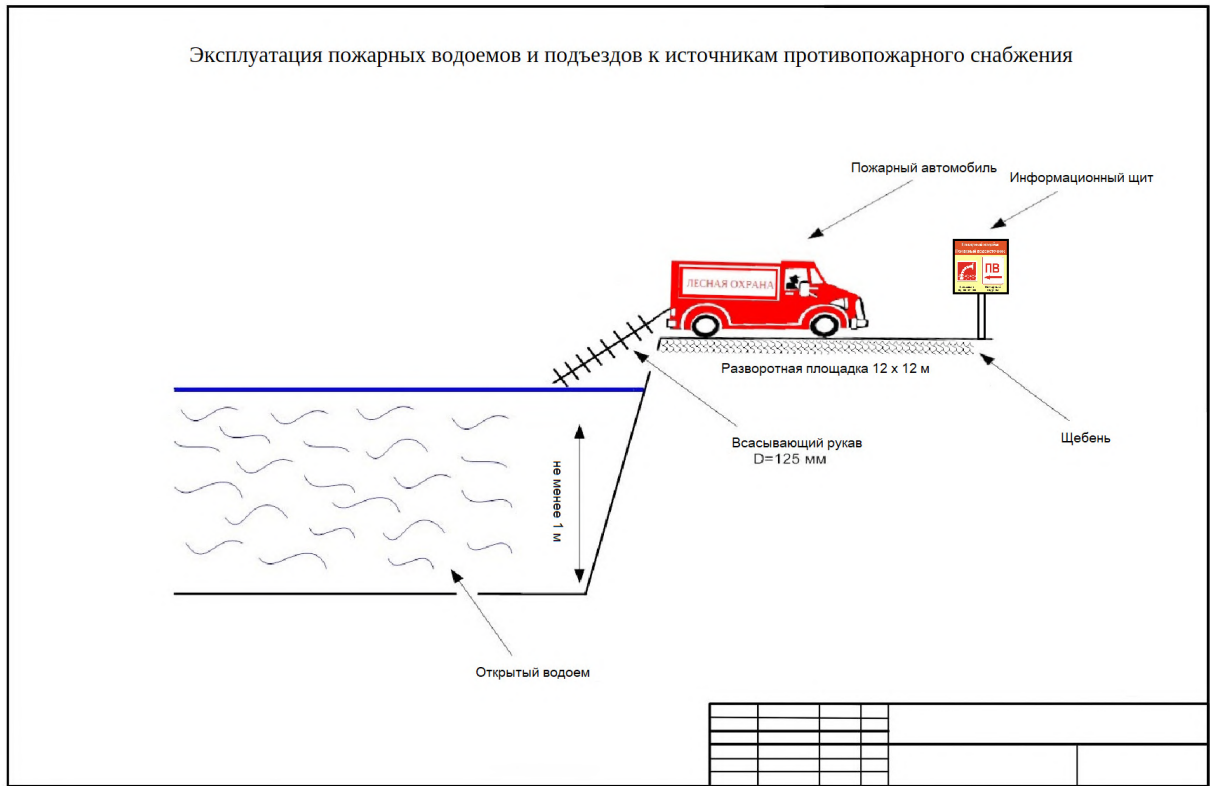


ПРИЛОЖЕНИЕ Е  
Шлагбаумы (установка и эксплуатация)



ПРИЛОЖЕНИЕ Ж

Пожарные водоемы и подъезды к источникам противопожарного снабжения



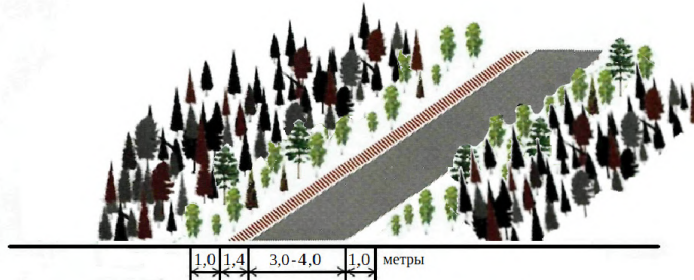
**Пожарный водоём**  
**Пожарный водисточник**





**Пожарный водисточник**

**Пожарный водоём**

ПРИЛОЖЕНИЕ 3  
Прочистка просек

Прочистка просек



-  Минерализованная полоса (рекомендовано)
-  Просека (вырубка подлеска и подроста, рекомендовано - посадка огнеупорных растений, применение гербицидов)
-  Чистый лес (уборка подроста, захламленности)
-  Лесной массив

|  |  |  |  |  |
|--|--|--|--|--|
|  |  |  |  |  |
|  |  |  |  |  |
|  |  |  |  |  |
|  |  |  |  |  |